



**NAUCALPAN**  
DE JUÁREZ

22 24

# Cuaderno de Información Estadística y Geográfica No. 1

*Responsabilidad Social Municipal*

Enero - marzo 2022.



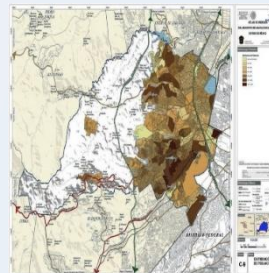
# ÍNDICE



**Presentación 4**

**Perfil Geográfico del  
Municipio**

**5**



**Municipio Socialmente  
Responsable, Solidario e  
Incluyente 21**



# PRESENTACIÓN

El Ayuntamiento de Naucalpan de Juárez pone a la consideración de la ciudadanía, estudiantes, académicos, profesionistas e investigadores el Cuaderno de Información, Estadística y Geográfica número 1, con información de interés que forma parte del Sistema de Planeación Estratégica Municipal.

La difusión de los cuadernos estadísticos, tiene gran importancia, ya que favorece la evaluación de las características de la gestión y el desempeño de la acción gubernamental, permite también contar con mayores elementos para asumir decisiones sobre bases objetivas, que mejoren las políticas públicas municipales contenidas en el Plan de Desarrollo Municipal 2022-2024 de Naucalpan de Juárez, instrumento rector de la Administración Pública Municipal.

En este número se incluyen temas de información relevante, correspondiente al Pilar 1 del Plan de Desarrollo Municipal 2022-2024: Sociodemografía, Nutrición, Salud, Educación, Cultura, Vivienda y Desarrollo Humano, Etnicidad, Discapacidad y Migración.



# Perfil Geográfico del Municipio





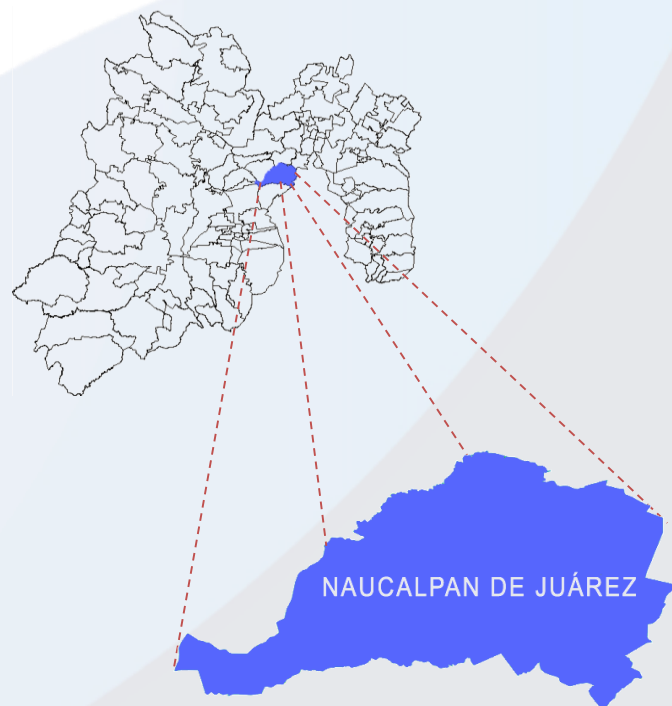
## DELIMITACIÓN Y ESTRUCTURA TERRITORIAL

Geográficamente el municipio de Naucalpan de Juárez está localizado en la parte media del Estado de México en las siguientes coordenadas:

- Latitud: Mínima 19°24'40"; Máxima 19°32'09".
- Longitud: Mínima 99°12'22"; Máxima 99°24'50"
- Altitud: Se encuentra a una altura de 2,275 metros sobre el nivel medio del mar.

Tiene una extensión territorial de 157.041 km<sup>2</sup>, lo cual representa aproximadamente 0.7% del territorio del Estado de México.<sup>1</sup>

Organización territorial			
Cabecera Municipal	1	Fraccionamientos Campestres	2
Pueblos	18	Colonias	130
Fraccionamientos Residenciales	85	Fraccionamientos Industriales	6
Ejididos	7		



<sup>1</sup> Fuente: UIPPE de Naucalpan de Juárez 2022. Elaboración propia.



## MEDIO FÍSICO

El municipio se encuentra dentro de la vertiente oriental de la Sierra de las Cruces que ocupa una pequeña porción de la planicie de la Cuenca de México (altiplano). Pertenece geográficamente al Eje Neovolcánico.

La litología consiste de rocas volcánicas que forman las laderas orientales de la Sierra de las Cruces, específicamente las pertenecientes al volcán Cerro Chimalpa, constituido por flujos de lava y algunos domos aislados.

### Clima y Precipitación:

El clima que predomina en el municipio es templado-húmedo, con una temperatura media anual de 15°C, con una mínima de 3.4°C y máxima de 32.5°C. Se presenta un verano fresco y largo, con lluvias durante los meses de mayo a septiembre y una precipitación promedio anual de 979.2 milímetros cúbicos y se pueden distinguir tres sub tipos de climas diferenciados por la humedad y la temperatura.

Los tipos y subtipos de clima son:

- 1) Templado subhúmedo con lluvias en verano, de humedad media, C(W1), presentado en 47% del territorio municipal;
- 2) Templado subhúmedo con lluvias en verano, de mayor humedad, C(W2), presentado en 41% del municipio; y,
- 3) Semifrío subhúmedo con lluvias en verano, de mayor humedad C(E)(W2), presentando en 12% del municipio.

En verano se presentan lluvias, con una precipitación media anual de 972.2mm, en la Presa Totolinga, aumentado hasta 1,000 mm al este y disminuyendo a una media de 665 mm al oeste. En el municipio se manifiesta un porcentaje de humedad medio de 70%, registrando un máximo en verano de 81% y un mínimo en invierno, de 45%.

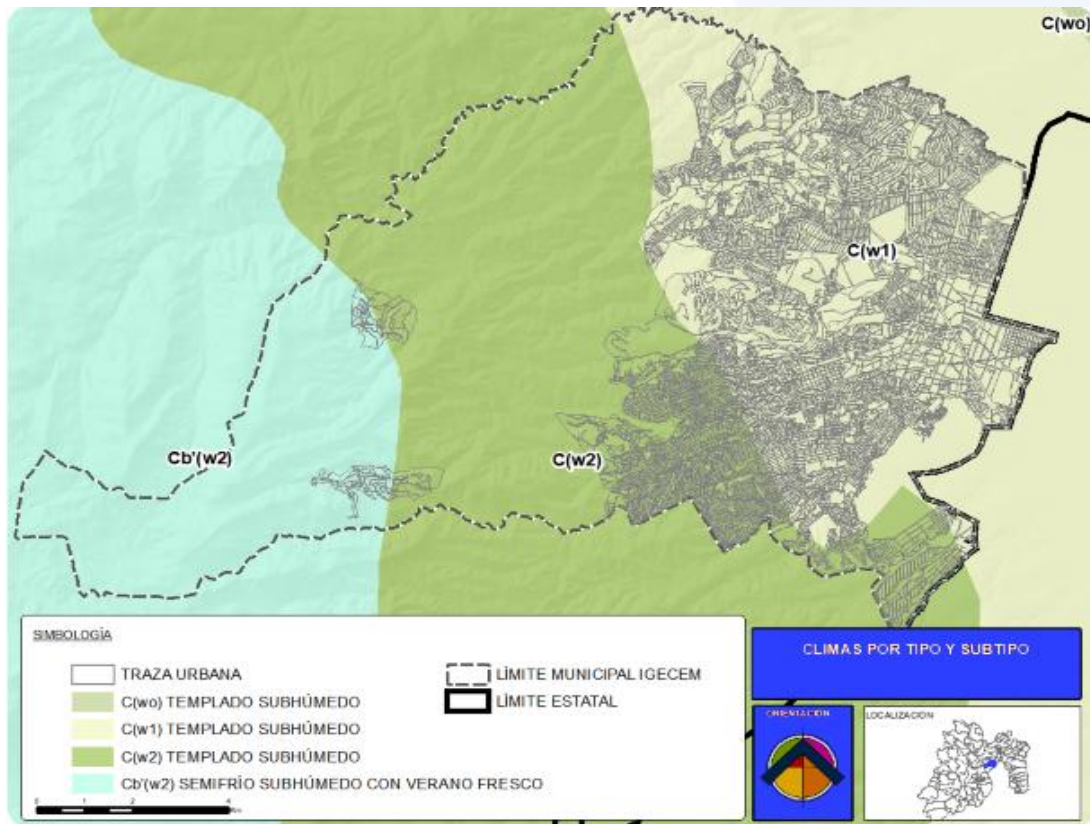
En época de frío, que se hace presente entre los meses de noviembre a febrero ocurren heladas cuya presencia es variable; al igual que los vientos que duran hasta los meses de febrero y marzo.<sup>2</sup>

---

<sup>2</sup> Fuente: elaboración propia con información de la carta de Climas del INEGI







## Geomorfología, Geología y Edafología

Naucalpan de Juárez se localiza a una altura que oscila entre los 2,300 y 3,450 metros sobre el nivel del mar (msnm). Las principales elevaciones son:

- 1) El cerro La Malinche con una altura de 3,450 msnm;
- 2) Cerro San Francisco con una altura de 3,210 msnm;
- 3) Cerro Magnolia con una altura de 2,750 msnm; y
- 4) Cerro las Ánimas con una altura de 2,690 msnm.

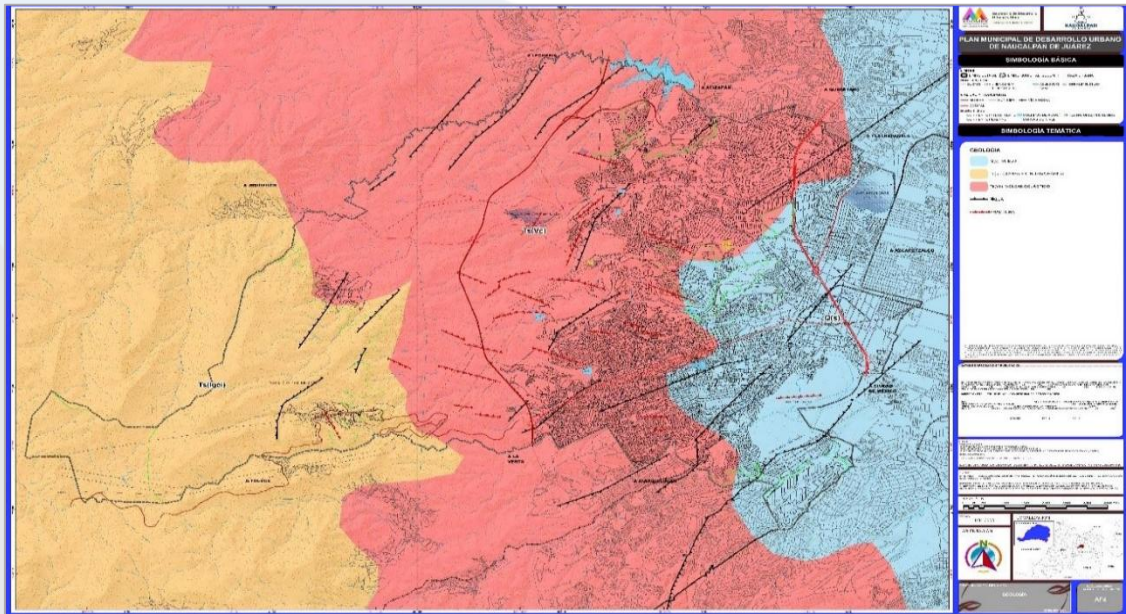


También destacan por su presencia en el municipio los siguientes:

El Órgano, La Cantera, El Cedral, San Joselito, La Plantación y Peña del Rayo, La Palma, Cerro Gordo, El Cerrito, El Salto y San Miguel de las Pulgas, El Ojuelo, Chimalpa Viejo y Tronco Blanco, en el centro los cerros de los Remedios, Loma Panda, Cerro la Escalera, El Cedazo, Nopala, Juan Guitarras y el Ocotillo.

## Geología

El territorio de Naucalpan está formado por rocas del período Terciario de la era Cenozoica, y en menor medida, del período Cuaternario. La mayor parte de las rocas son Volcanoclástico –Ts (Vc)-, con un territorio de 9,151.2 Ha, siendo el 58.27%. La roca Ígnea extrusiva - Q(s)- tiene presencia con un 21.57% y por último se tiene la roca Andesita Ts(A), con 20.16%.



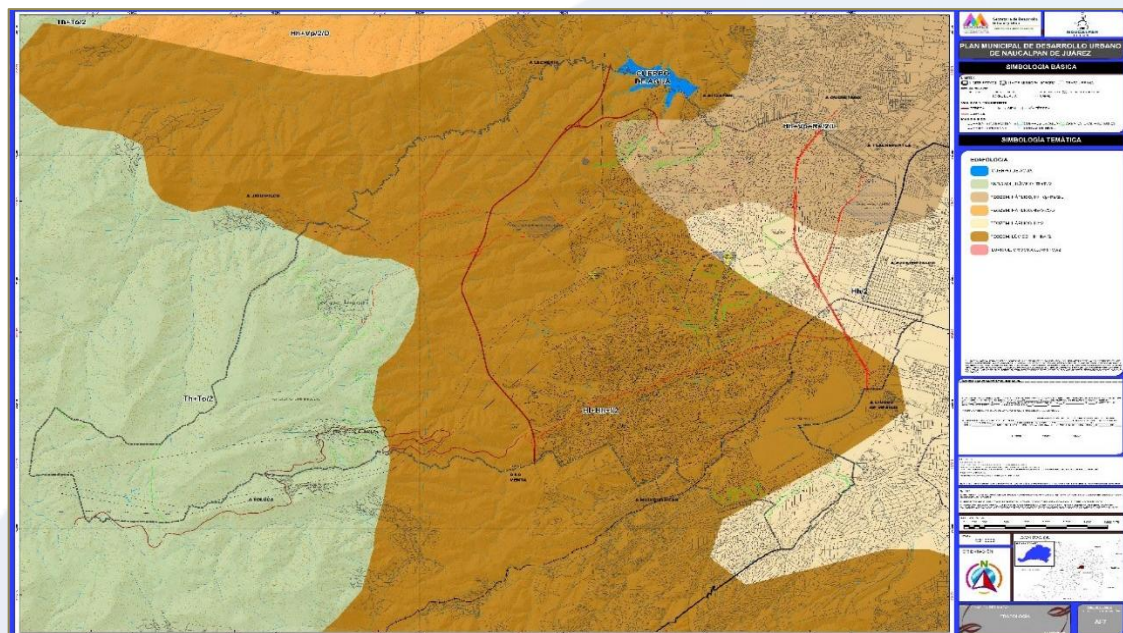
Fuente: <https://seduo.edomex.gob.mx/naucalpan> y con base en los datos geológicos del INEGI.



## Edafología

Por su ubicación dentro del Eje Neovolcánico las características de rocas y suelos, derivan de eventos geológicos ocurridos en el Valle de México que están ligados a la actividad volcánica. En la parte occidental del Valle, durante el Terciario Superior, se formaron las grandes montañas que rodean el Valle de México (por ejemplo, las Sierras de Las Cruces y Monte Alto o Malinche). Las rocas predominantes son ígneas extrusivas, volcanodásicas y sedimentarias en las partes más bajas.

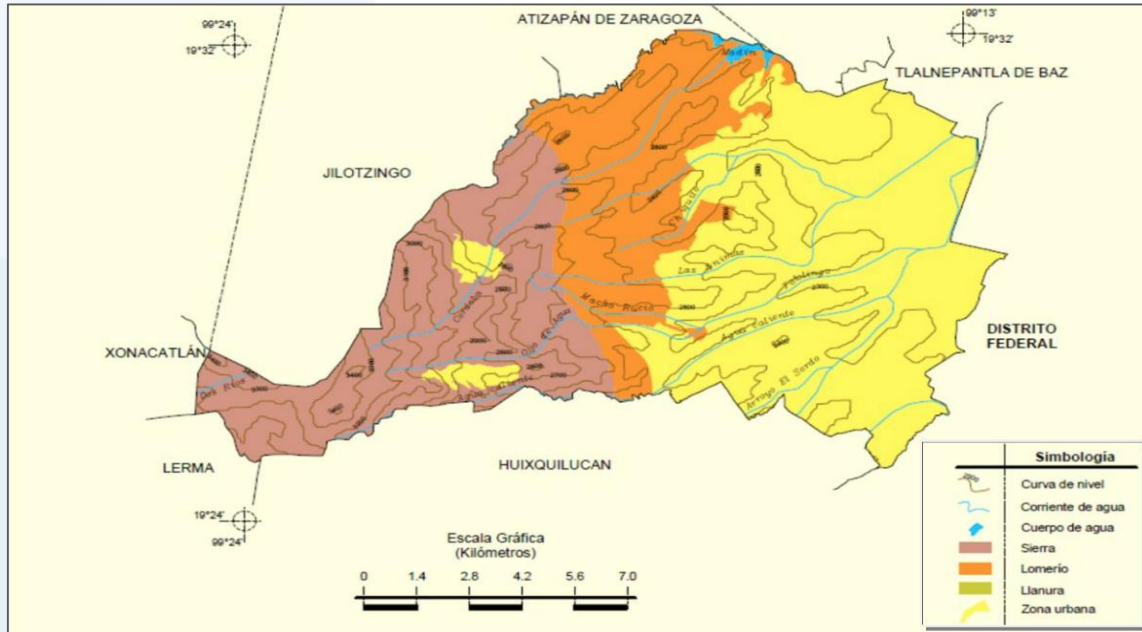
Los suelos de las partes altas del Municipio derivan de cenizas volcánicas, por tanto, predominan los andosoles, en las áreas de mayor pendiente y donde la capa de suelo es muy delgada dominan los litosoles, mientras que en la parte media y baja del municipio y donde la pendiente es menor, los suelos son más desarrollados y predomina el feozem.



Fuente: <https://seduo.edomex.gob.mx/naucalpan> y con base en los datos geológicos del INEGI.



## Relieve



Fuente: <https://seduo.edomex.gob.mx/naucalpan>

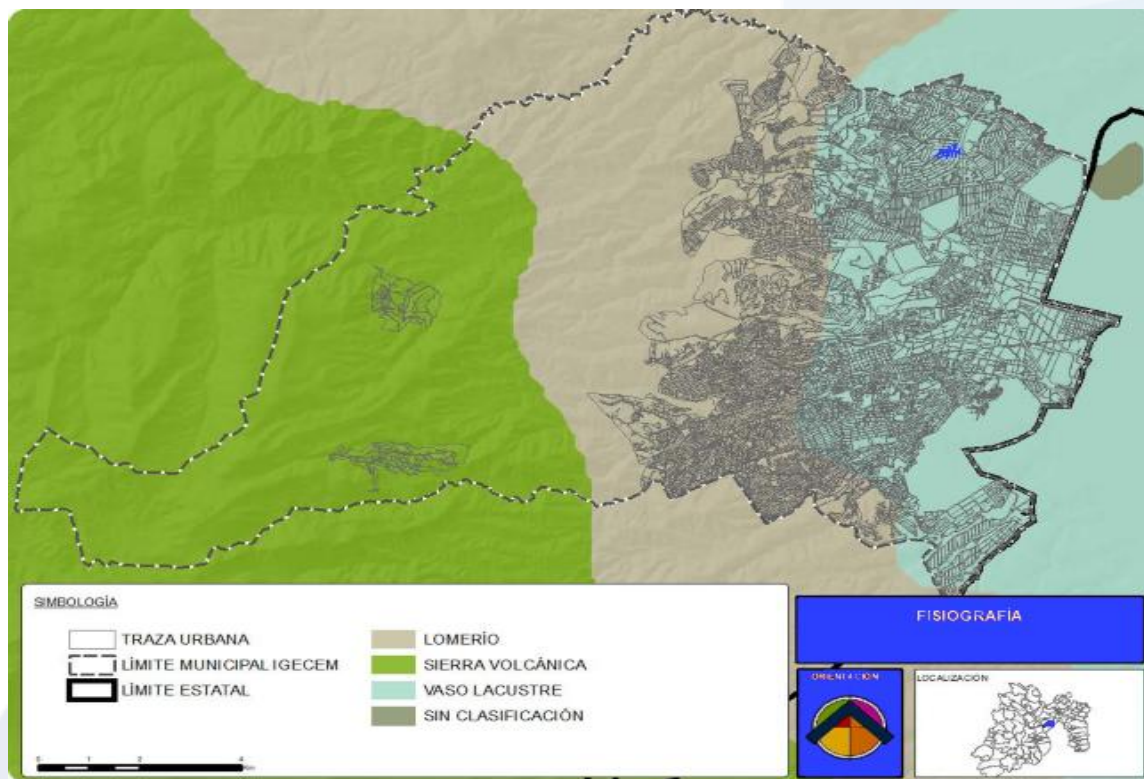
El municipio, está ubicado en la Provincia Fisiográfica Eje Neovolcánico que pertenece a las subprovincia, Lagos y Volcanes de Anáhuac, y se compone por 29% de sierras, 38% de lomerías y 33% de llanuras. Su geología está formada por piedra del período Terciario de la era Cenozoica y del período Cuaternario, está última en menor proporción. En su mayoría la piedra que existe en el municipio son líneas extrusivas, volvanoclásticas y sedimentarias.

Los tipos de suelos que conforman el territorio municipal son feozem hálpico, feozem hálpico más vertisol, pélico, feozem y hálpico más litosol.



## Fisiografía

El municipio se encuentra inscrito en la gran provincia fisiográfica del Eje Neovolcánico, y dentro de ésta, yace la subprovincia que se denomina: Lagos y Volcanes de Anáhuac, la cual es la más extensa y representativa del estado de México; ocupando el 61.6% de la total de la superficie estatal, abarcando en su totalidad 84 municipios, entre ellos Naucalpan y 18 se establecen sobre ella de manera parcial.



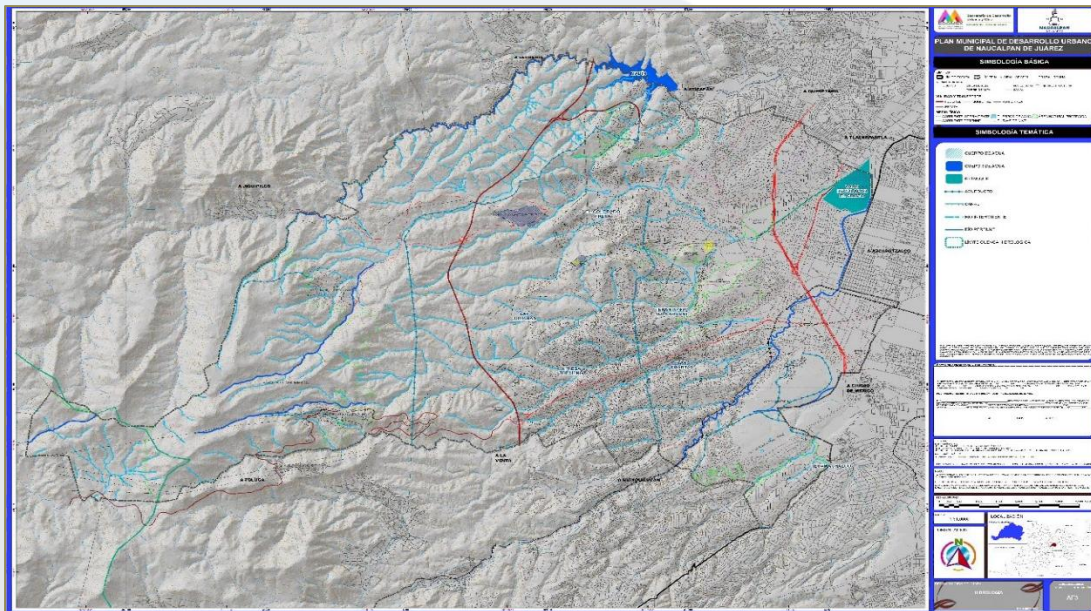
Fuente: elaboración propia con información de la CONABIO, con base en datos vectoriales del INEGI.



## Hidrografía:

Naucalpan pertenece a la región hidrológica No. 26 Pánuco, cuenca Rio Moctezuma. Cuenta con seis ríos, los principales son, el río San Lorenzo, el río Los Remedios y el Rio Hondo y con siete presas entre las que destacan:

- ✓ Madín
- ✓ Totolinga
- ✓ Las Julianas
- ✓ San Miguel Tecamachalco
- ✓ La Colorada
- ✓ Los Arcos
- ✓ El Sordo



Fuente: <https://seduo.edomex.gob.mx/naucalpan>



## Flora

La flora del municipio está compuesta por árboles de coníferas, pirul, encino, huizache, garambullo, trueno, cedro, alcanfor, fresno, álamo, ocote, eucalipto y la que existe entre los arbustos de abrojo, escobilla, higuera y jarilla. En lo que se refiere a árboles frutales, se pueden encontrar ciruelo, manzano, durazno, pera, perones, capulín y chabacano, y plantas de ornato como jacaranda y bugambilia.

La interacción suelo-vegetación-clima en Naucalpan permite la existencia de bosques de encino y coníferas; sin embargo, el municipio ha experimentado durante las últimas décadas cambios drásticos en el paisaje, la vegetación se transformó por la emisión de compuestos de efecto invernadero y fenómenos naturales debido al cambio climático, fenómeno que se ha registrado a nivel global.

Afortunadamente se encuentran las áreas naturales del municipio como el Parque Nacional de Los Remedios, Parque Estado de México Naucalli, Parque Otomí-Mexica y el Parque Estatal Metropolitano, considerados como protegidos, que en su conjunto representan aproximadamente el 18.33% del territorio municipal.

La superficie forestal de Naucalpan la integran bosques de encino, pino y oyamel, así como formas secundarias de transicionales. El bosque de encino se ubica en zonas de menor altitud, mientras que el bosque de oyamel cubre las partes altas ubicadas al poniente del territorio, protegido en gran parte dentro del Parque Estatal Otomí-Mexica.

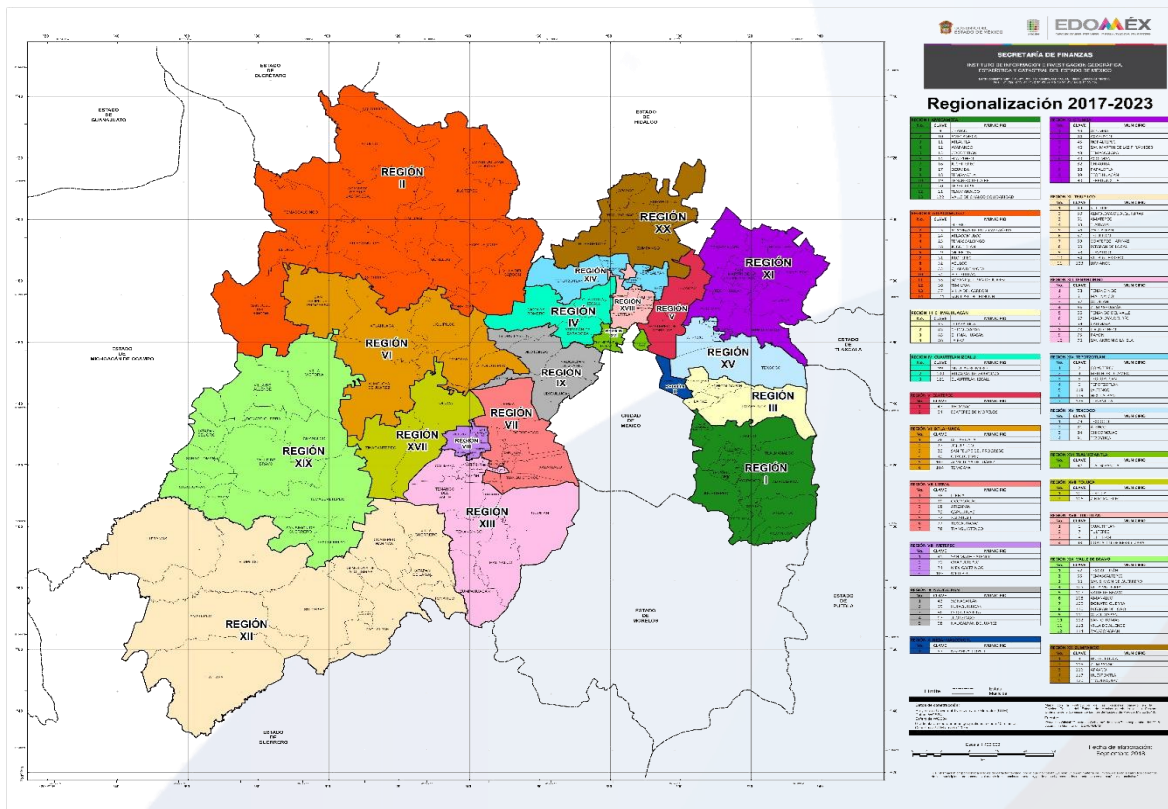
El bosque de encino se localiza entre los valores altitudinales de mil 800 y 2 mil 650 msnm, en zonas donde predominan los climas del grupo de templados Ilustración 10. Hidrografía subhúmedos con lluvias en verano. Además, se identifica en el territorio 21% de superficie predominante en pastizales y 50% está urbanizado.







# Región IX Naucalpan



[http://copladem.edomex.gob.mx/regiones\\_y\\_municipios](http://copladem.edomex.gob.mx/regiones_y_municipios)



La Región IX Naucalpan se localiza al noroeste del Estado de México y está conformada por los municipios de Huixquilucan, Isidro Fabela, Jilotzingo, Naucalpan y Xonacatlán. Los primeros cuatro se encuentran integrados a la Zona Metropolitana del Valle de México.



Fuente: [http://copladem.edomex.gob.mx/regiones\\_y\\_municipios](http://copladem.edomex.gob.mx/regiones_y_municipios)



La Región IX Naucalpan cuenta con 527.78 km<sup>2</sup> que corresponde al 2.35 por ciento del total del territorio del Estado de México. Los municipios que tienen una mayor extensión territorial con 414.86 km<sup>2</sup> de Naucalpan de Juárez, Huixquilucan y Jilotzingo, esta cifra que representa 78.60 por ciento del territorio regional.

Ámbito	Superficie (Km <sup>2</sup> )	% respecto a la Región	% respecto al Estado de México
Región IX Naucalpan	527.78	100	2.36
Huixquilucan	141.69	26.84	0.63
Isidro Fabela	79.68	15.09	0.35
Jilotzingo	116.13	22.00	0.52
Naucalpan de Juárez	157.04	29.75	0.70
Xonacatlán	33.24	6.30	0.15







# Municipio Socialmente Responsable, Solidario e Incluyente





## POBLACIÓN Y SU EVOLUCIÓN SOCIODEMOGRÁFICA

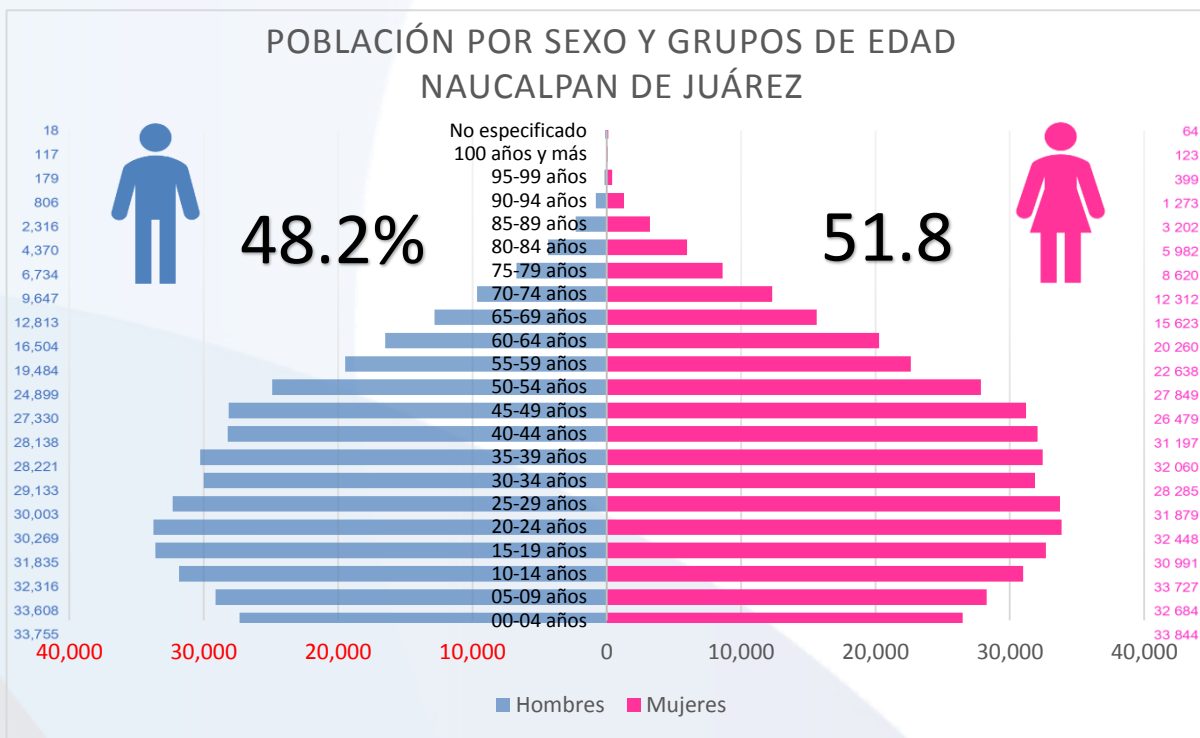
En 2020, según los datos proporcionados por el INEGI, la población de Naucalpan de Juárez fue de 834 mil 434 habitantes (48.2% hombres y 51.8% mujeres). En comparación con el censo poblacional de 2010 la población de Naucalpan creció 0.079%.

Población total, tasa de crecimiento y densidad de población municipal. <sup>3</sup>				
Año	Población Total	Porcentaje de la Tasa de Crecimiento	Porcentaje de población rural	Porcentaje de la población no nativa
2010	833,779	- 0.29	0.35	2.1
2015	844,219	1.16	0.012	5.6
2020	834,434	0.079	1.2	2.9

En términos absolutos la población de Naucalpan de Juárez se ha incrementado de forma lenta desde 2010, tal crecimiento obedece a las políticas nacionales y estatales de control natal.

<sup>3</sup> Fuente: IGECEM con información del Censo General de Población y Vivienda 2000. Censo de Población y Vivienda 2010 y 2020. Encuesta Intercensal 2015.





Fuente: Con base en datos del INEGI. Censo de Población y Vivienda 2020. Tabulados del Cuestionario Básico.

En la pirámide se puede visualizar el tipo de estructura de la población naucalpense, en la cual el dominio femenino se hace efectivo en casi todos los intervalos de edad o grupos. Destaca como población mayoritaria la parte del grupo joven, pues 44.81% del total se encuentra en el grupo de 0 a 29 años de edad. El grupo de 20 a 24 años representa 8.10% del total de la población, seguido por el grupo de 15 a 19 años, que representa 7.94% del total. El grupo de 30 a 59 años representa 40.63%, mientras que el compuesto por las personas de 60 años en adelante es el de menor tamaño, con 14.51% de la población total.

Adicionalmente, se señala que un total de 240 personas no especifican su edad.





Segmento Edad <sup>4</sup>	Hombre	%	Mujeres	%
<b>0 a 4 años</b>	27,536	3.3%	26,702	3.2%
<b>5 a 9 años</b>	29,205	3.5%	28,371	3.4%
<b>10 a 14 años</b>	31,708	3.8%	30,874	3.7%
<b>15 a 19 años</b>	33,377	4.0%	32,543	3.9%
<b>20 a 24 años</b>	33,377	4.0%	34,212	4.1%
<b>25 a 29 años</b>	32,543	3.9%	33,377	4.0%
<b>30 a 34 años</b>	30,040	3.6%	31,708	3.8%
<b>35 a 39 años</b>	30,040	3.6%	32,543	3.9%
<b>40 a 44 años</b>	28,371	3.4%	31,708	3.8%
<b>45 a 49 años</b>	28,371	3.4%	30,874	3.7%
<b>50 a 54 años</b>	25,033	3.0%	27,536	3.3%
<b>55 a 59 años</b>	19,192	2.3%	22,530	2.7%
<b>60 a 64 años</b>	16,689	2.0%	20,026	2.4%
<b>65 a 69 años</b>	12,517	1.5%	15,854	1.9%
<b>70 a 74 años</b>	10,013	1.2%	12,517	1.5%
<b>75 a 79 años</b>	6,675	0.8%	8,344	1.0%
<b>80 a 84 años</b>	4,172	0.5%	5,841	0.7%
<b>85 años y mas</b>	3,338	0.4%	5,007	0.6%

<sup>4</sup> Fuente: INEGI Censo de Población y Vivienda 2020.



Estadísticas vitales <sup>5</sup>				
Año	Nacimientos	Defunciones	Matrimonios	Divorcios
2010	20,469	3,872	3,445	520
2015	15,209	3,650	3,828	897
2020	7,973	6,670	1,875	231

Los nacimientos registrados de 2010 que ascienden a 20,469 disminuyeron en 2020 a 7,973, sin embargo, el número de defunciones se incrementó pasando de 3,873 en 2010 a 6,670 en 2020, la razón deriva de la pandemia de COVID-19.

En Naucalpan de Juárez, de acuerdo con las estadísticas de matrimonio censadas en el INEGI 2020, durante el 2010 se registraron 3 mil 445; del 2010 al 2015, 3 mil 828, y del 2015 al 2020 sólo mil 875 matrimonios, lo que representa una disminución del 54%.

De acuerdo con datos presentados por el INEGI, en el año de 2010 se registraron 520 divorcios para 2015 se registraron 897 divorcios; sin embargo, para el 2020 hubo 231 divorcios, lo que representa el 44.42% menos que en 2010.

<sup>5</sup> Fuente: [https://www.inegi.org.mx/sistemas/olap/consulta/general\\_ver4/MDXQueryDatos.asp?#Regreso&c=https://www.inegi.org.mx/sistemas/olap/Proyectos/bd/continuas/nupcialidad/Matrimonios.asp?s=est&c=12239&proy=matrim\\_mat](https://www.inegi.org.mx/sistemas/olap/consulta/general_ver4/MDXQueryDatos.asp?#Regreso&c=https://www.inegi.org.mx/sistemas/olap/Proyectos/bd/continuas/nupcialidad/Matrimonios.asp?s=est&c=12239&proy=matrim_mat)  
[:https://www.inegi.org.mx/sistemas/olap/Proyectos/bd/continuas/nupcialidad/Matrimonios.asp?s%20=%20est&c%20=%2012239&proy%20=%20matrim\\_mat](https://www.inegi.org.mx/sistemas/olap/Proyectos/bd/continuas/nupcialidad/Matrimonios.asp?s%20=%20est&c%20=%2012239&proy%20=%20matrim_mat)  
<https://www.inegi.org.mx/sistemas/olap/proyectos/bd/continuas/nupcialidad/divorcios.asp?s=est>



## ALIMENTACIÓN Y NUTRICIÓN PARA LAS FAMILIAS

La alimentación y la agricultura sostenibles están en el centro de la Agenda 2030, donde se reconoce que el hambre y la pobreza se pueden eliminar a través de una combinación de medidas de protección social e inversiones en actividades productivas dirigidas en favor de los pobres, según el apartado 2 “Hambre Cero” de los objetivos de Desarrollo Sostenible.

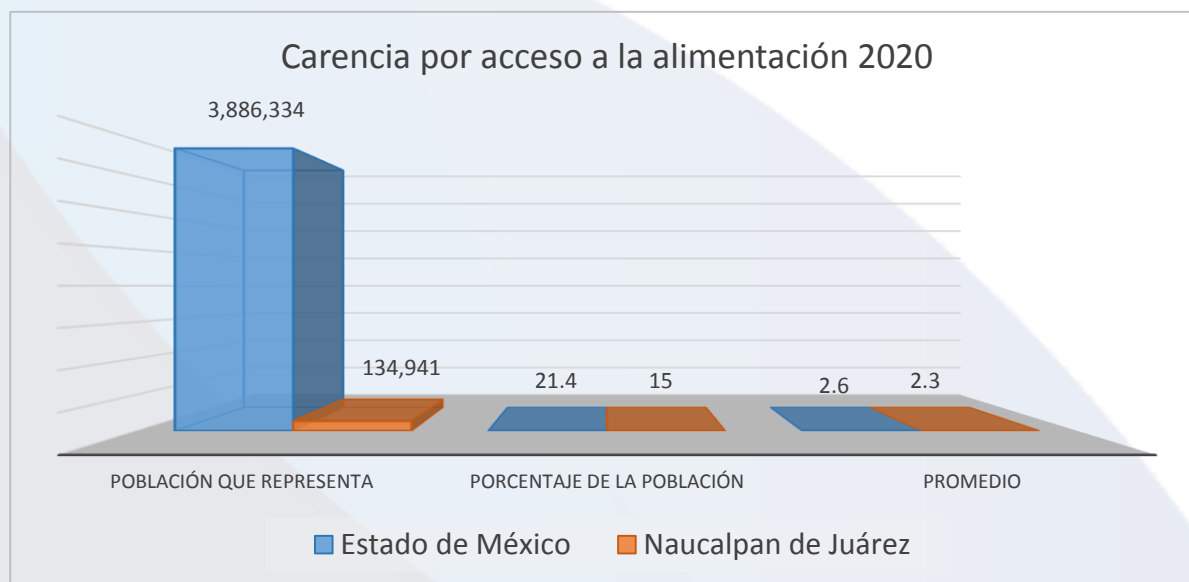
### Dimensiones de la seguridad alimentaria

Los problemas nutricionales que enfrenta la población responden a múltiples factores, que van desde el costo de los alimentos hasta el proceso la absorción de los nutrientes por el organismo humano. Según el CONEVAL, la seguridad alimentaria consta de cuatro dimensiones:



De acuerdo con la encuesta del CONEVAL 2020 relativa a la alimentación, encontramos que en Naucalpan se tuvo una población de 134 mil 941 personas que no tuvieron acceso a la alimentación, lo que representa 16.0% de la población, por lo que se puede inferir que la mayoría de los naucalpenses cuenta con acceso a los alimentos suficientes, saludables, nutritivos y de calidad, como se advierte de la tabla y gráfica siguiente:

Estado/Municipio	Carencia por Acceso a la Alimentación 2020. <sup>6</sup>		
	Población que Representa	Porcentaje de la Población	Promedio
Estado de México	3,886,334	21.4	2.6
Naucalpan de Juárez	134,941	16.0	2.3



<sup>6</sup> Fuente: CONEVAL, 2020



De acuerdo con la información proporcionada por el Sistema Municipal DIF Naucalpan, durante el periodo 2019-2022 se benefició con desayunos fríos a 54,769 niñas, niños y adolescentes, como se indica en las siguientes tablas:

Escuelas beneficiadas con desayunos fríos. <sup>7</sup>				
Año	Número de escuelas	Turno	Beneficiarios	Total
2019-2020	78	Matutino	12,874	18,052
	37	Vespertino	5,178	
2020-2021	78	Matutino	12,886	18,073
	38	Vespertino	5,187	
2021-2022	75	Matutino	13,226	18,644
	38	Vespertino	5,418	

Consecuentemente, pese a las dificultades que se presentaron en el municipio a causa del virus COVID-19, el SMDIF durante los años 2019-2022, con la entrega de los Brick de leche y complementos que benefició a 1,827 niños, de 9 escuelas matutinas y 3 vespertinas, que cuentan con desayunos escolares comunitarios, como se detalla en la siguiente tabla.

Escuelas que cuentan con desayunadores comunitarios. <sup>8</sup>		
Año	Escuelas	Beneficiarios
2019-2020	9 matutinas y 3 vespertinas	879
2020-2021	9 matutinas y 3 vespertinas	837
2021-2022	9 matutinas y 3 vespertinas	990

<sup>7</sup> Fuente: Elaboración propia de la UIPPE de Naucalpan de Juárez, con base a la información proporcionada por la Sistema Municipal DIF Naucalpan, 2022.

<sup>8</sup> Fuente: Sistema Municipal DIF Naucalpan, 2022.

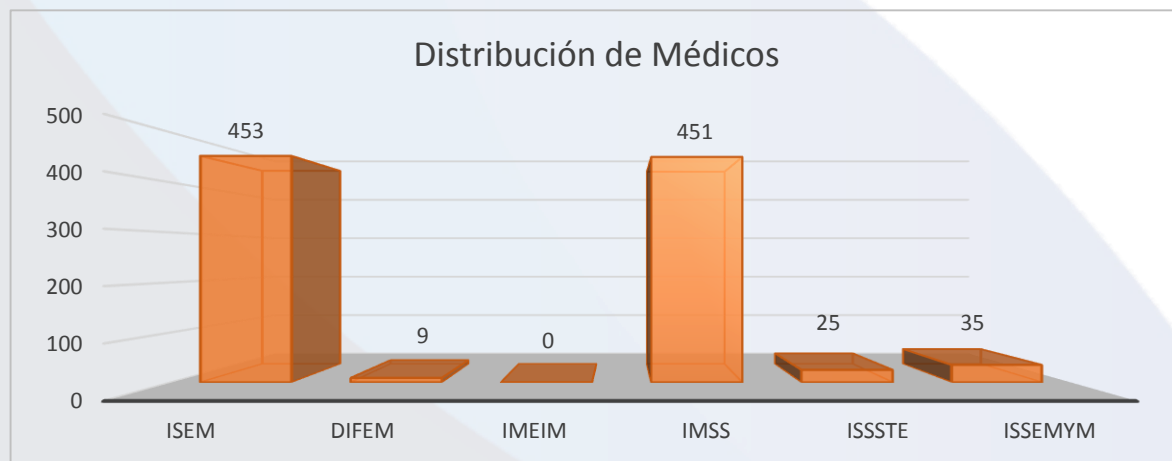


## SALUD Y BIENESTAR INCLUYENTE

En el artículo 6 de la Ley General de Desarrollo Social se enumeran los derechos: educación, salud, alimentación nutritiva y de calidad, vivienda digna y decorosa, disfrute de un medio ambiente sano, trabajo, seguridad social y la no discriminación, mismos derechos que garantiza la Constitución Política de los Estados Unidos Mexicanos, y que representan una prioridad en la Agenda 2030 de los Objetivos para el Desarrollo Sostenible.

Municipio	Médicos por cada mil habitantes. <sup>9</sup>		
	Total de la Población	Total de Médicos	Cobertura de Médicos por cada mil habitantes.
Naucalpan de Juárez	834,434	973	1.2

Distribución de Médicos <sup>10</sup>						
Total de Médicos	ISEM	DIFEM	IMEIM	IMSS	ISSSTE	ISSEMyM
973	453	9	0	451	25	35

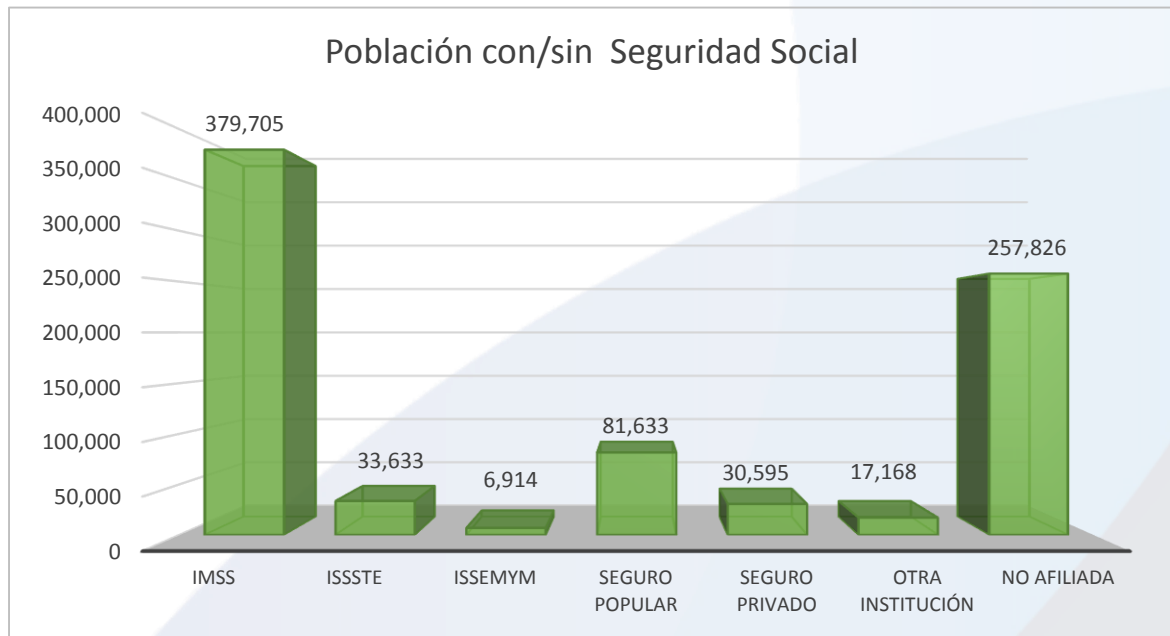


<sup>9</sup> Fuente: IGCEM. Estadística Básica Municipal 2020.

<sup>10</sup> Fuente: IGCEM. Estadística Básica Municipal 2020.



Población con y sin Seguridad Social <sup>11</sup>						
IMSS	ISSSTE	ISSEMyM	Seguro Popular	Seguro Privado	Otra Institución	No afiliada
379,705	33,633	6,914	81,633	30,595	17,168	257,826

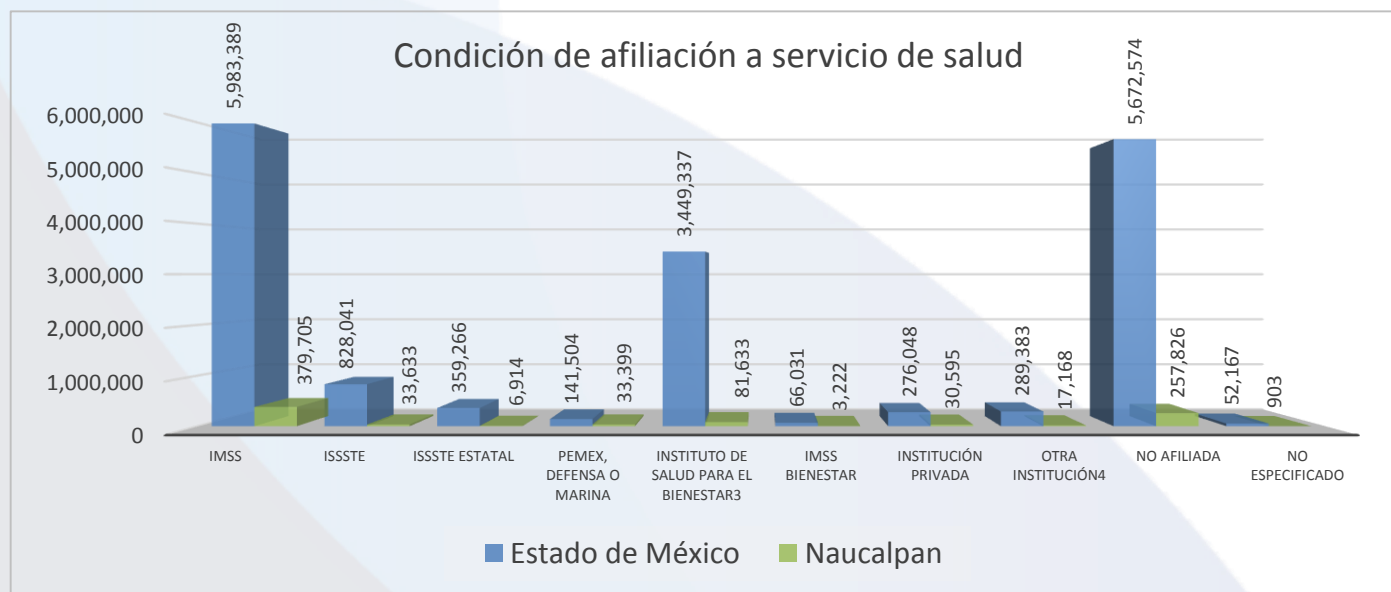


<sup>11</sup> Fuente: INEGI, Censo de Población y Vivienda 2020.



La condición de derechohabencia a los servicios de salud hasta 2020, de acuerdo al INEGI, se encuentra de la siguiente manera:

Localidad	Población Total <sup>12</sup>	Condición de afiliación a servicios de salud										
		Afiliada <sup>13</sup>									No afiliada	No especificado
		Total de afiliados	IMSS	ISSSTE	ISSSTE estatal	Pemex, Defensa o Marina	Instituto de salud para el Bienestar <sup>14</sup>	IMSS BIENESTAR	Institución privada	Otra institución <sup>15</sup>		
Estado de México	16,992 418	11,267 677	5,983 389	828,041	359,266	141,504	3,449,337	66,031	276,048	289,383	5,672,574	52,167
Naucalpan	834,434	575,705	379,705	33,633	6,914	33,399	81,633	3,222	30,595	17,168	257,826	903



Fuente: Elaboración propia con base en INEGI. Censo de Población y vivienda 2020. Tabulados del Cuestionario Básico. Fecha de elaboración: 25/01/2021

<sup>12</sup> Incluye una estimación a nivel estatal de 1 113 personas (En Naucalpan) y 1 113 499 (En el Estado de México) que corresponden a 265 viviendas (En Naucalpan) y 265 186 (En el Estado de México) sin información de ocupantes y menores omitidos.

<sup>13</sup> La suma de los afiliados en distintas instituciones de salud puede ser mayor al total por aquella población incorporada a este servicio en más de una institución de salud.

<sup>14</sup> En enero de 2020, entró en funciones el Instituto de Salud para el Bienestar (INSABI); sin embargo, la categoría incluye también a la población que declaró estar afiliada al Seguro Popular.

<sup>15</sup> Incluye instituciones de salud públicas o privadas.





Las principales causas de morbilidad en el Estado de México son:

- ✓ Hipertensión arterial.
- ✓ Diabetes mellitus.
- ✓ Infecciones respiratorias.
- ✓ Tumores malignos.
- ✓ Enfermedades del hígado.
- ✓ Úlceras, gastritis y duodenitis.

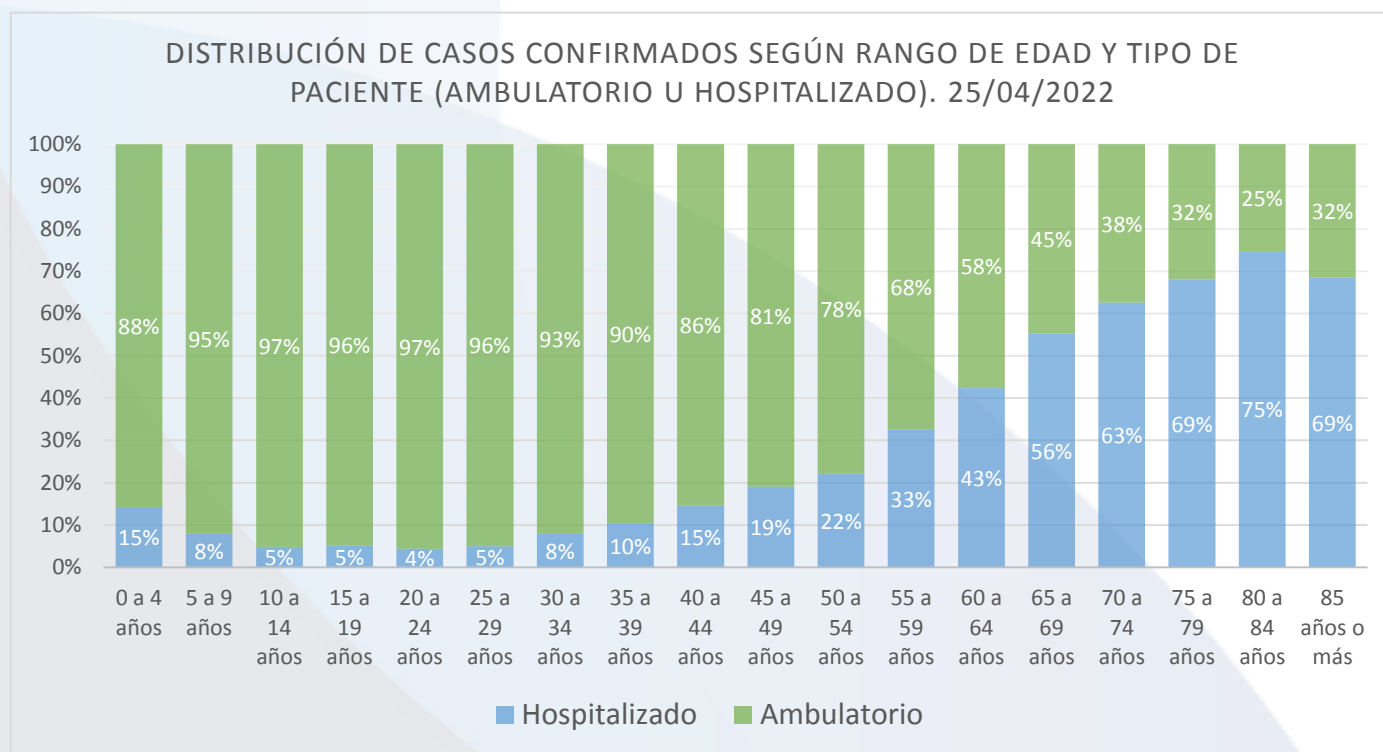
Morbilidad en Naucalpan <sup>16</sup>	
Descripción y/o causa	Porcentaje total de la población
Úlceras, gastritis y duodenitis	35.34
Hipertensión arterial	3.32
Diabetes mellitus	3.14
Fumadores	2.25

<sup>16</sup> Fuente: datamexico.org/ con base en información de la Dirección General de Epidemiología.



## Índice de salud

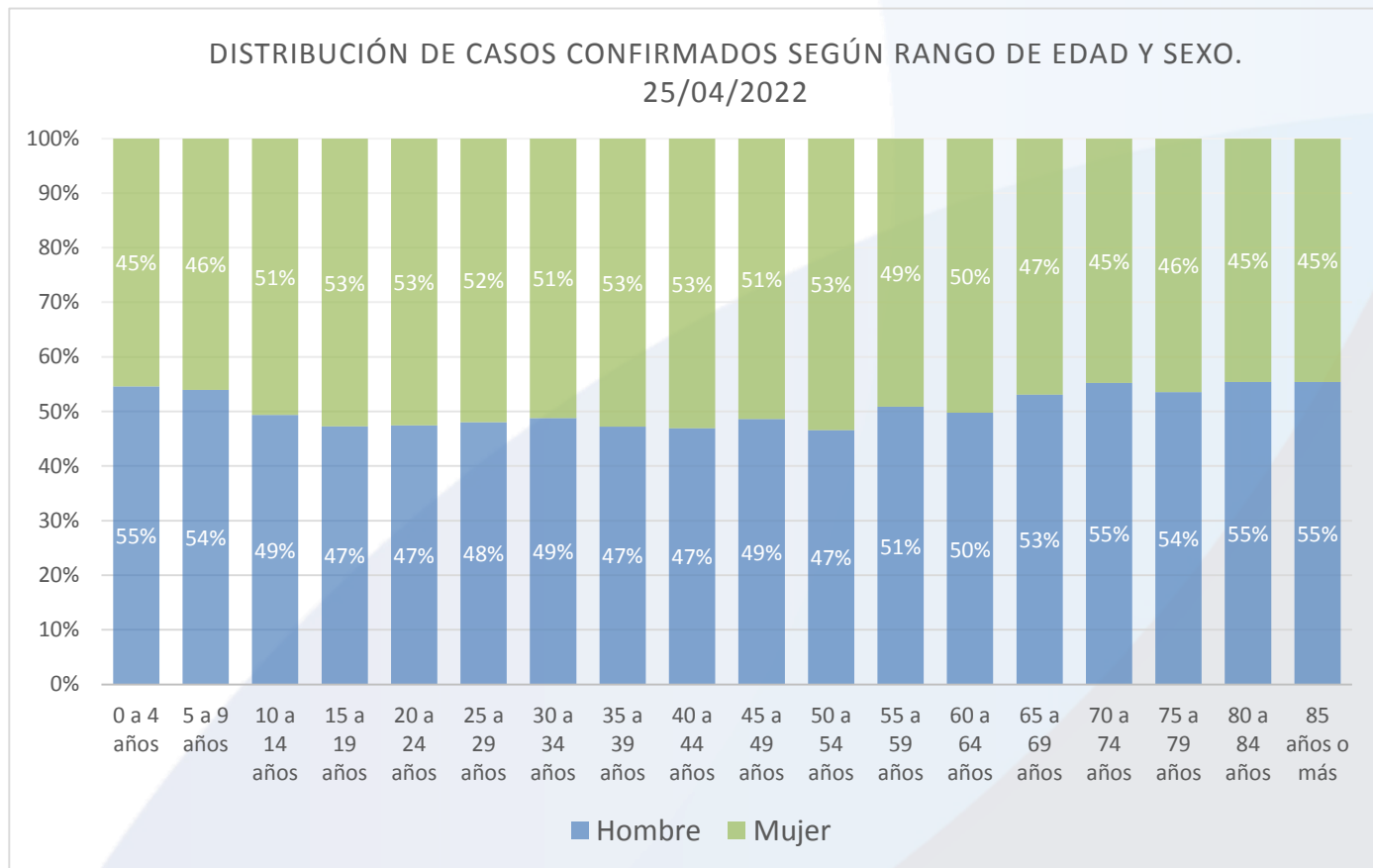
En 2020, la COVID-19 fue la primera causa de defunciones hospitalarias de las enfermedades del sistema respiratorio con 9 mil 569 defunciones, las relacionadas con el sistema circulatorio, 4 mil 973 y causas relacionadas con los tumores o neoplasias, con 2 mil 217 fallecimiento.<sup>17</sup>



<sup>17</sup> <https://datamexico.org/>



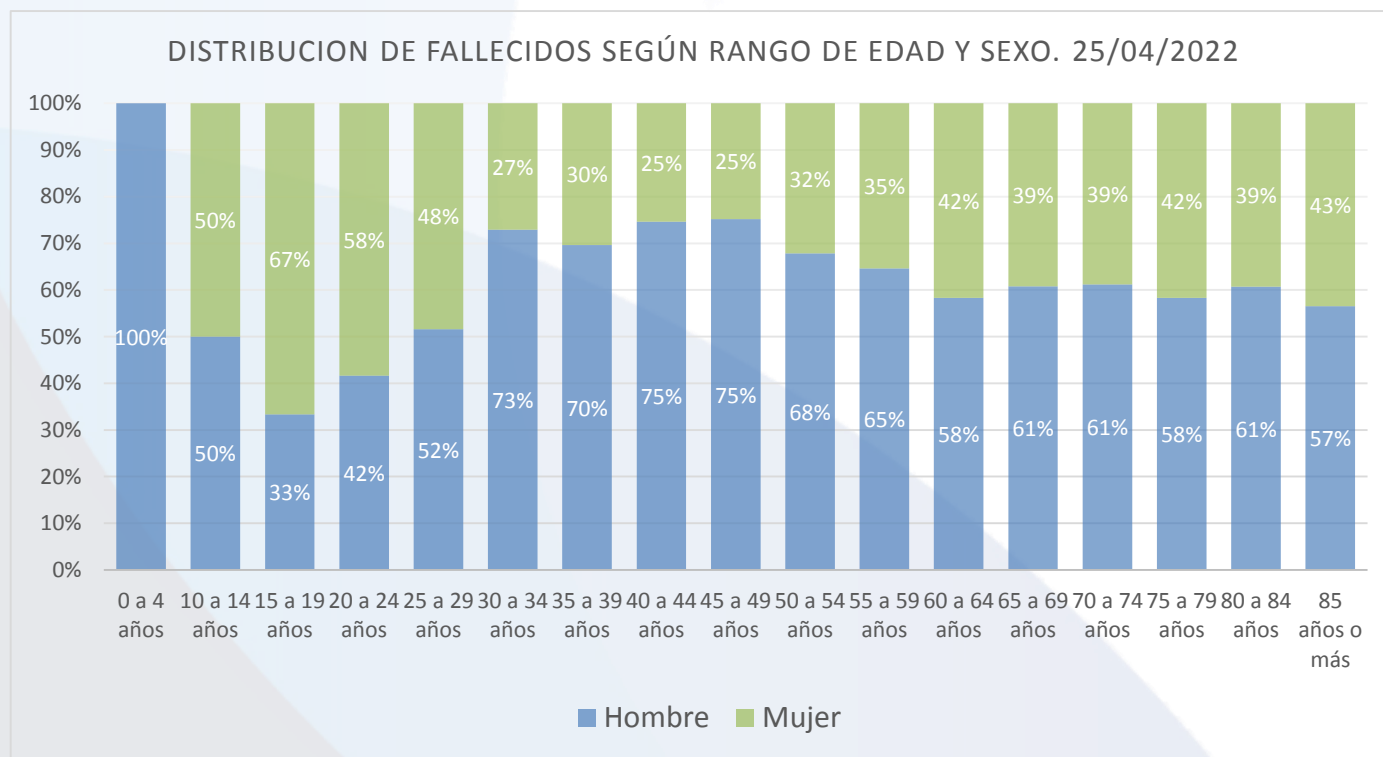
Del análisis de esta gráfica, se desprende que la población más vulnerable al COVID-19 fue la que se encontraba en el rango de edad de 60 a 85 años, aunque llama la atención que el 15.40% de casos confirmados, oscilaba entre los 0 a 4 años.<sup>18</sup>



<sup>18</sup> <https://datamexico.org/>



De acuerdo a la distribución de casos confirmado según rango de edad y sexo, podemos observar que los porcentajes son muy similares, con un ligero incremento en los hombres con rango de edad de los 65 a 85 años.<sup>19</sup>



A diferencia de la gráfica anterior, atendiendo a los porcentajes de distribución de fallecidos según rango de edad y sexo, se observa un evidente porcentaje mayor en el caso de los hombres de todos los rangos de edad, a excepción de 15 a 24 años.

<sup>19</sup> <https://datamexico.org/>



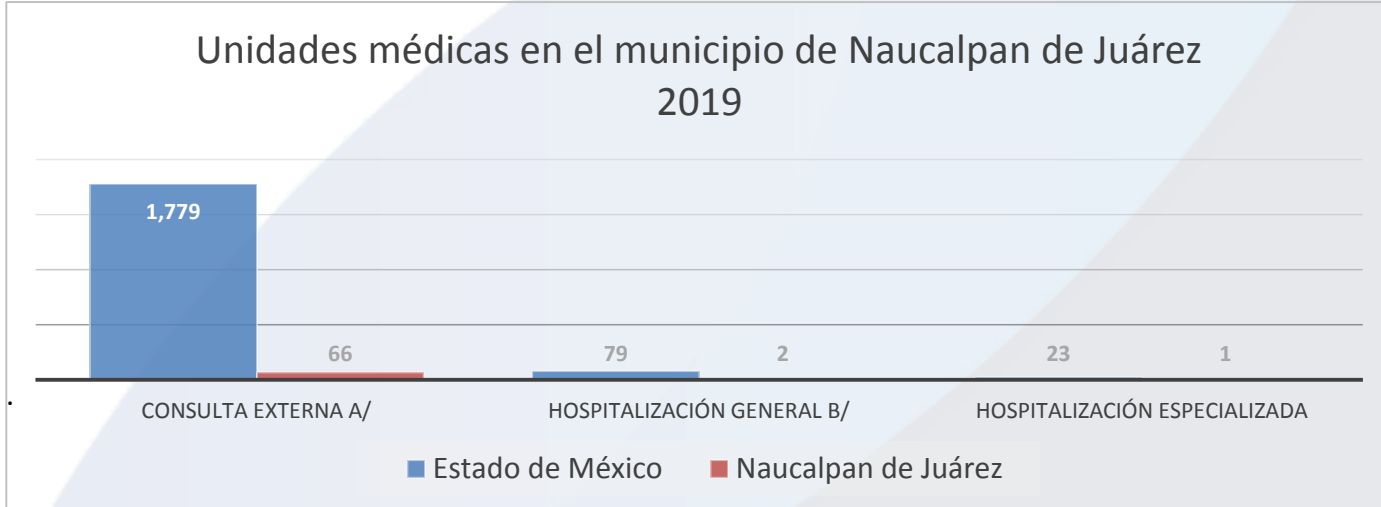
## EQUIPAMIENTO, MOBILIARIO E INFRAESTRUCTURA

En los últimos años se han logrado avances importantes en el equipamiento y mobiliario para la salud, sin embargo, en algunos centros de atención médica de Naucalpan resultan obsoletos, principalmente para proporcionar los servicios ambulatorios.

Unidades médicas en el municipio de Naucalpan de Juárez 2019<sup>20</sup>

Localidad	Total	Consulta Externa a/	Hospitalización general b/	Hospitalización Especializada
Estado de México	1,881	1,779	79	23
Naucalpan de Juárez	69	66	2	1

Unidades médicas en el municipio de Naucalpan de Juárez 2019



<sup>20</sup> <https://naucalpan.gob.mx/2021/04/12/medicos-de-naucalpan-valoran-y-canalizan-a-pacientes-covid-19/>

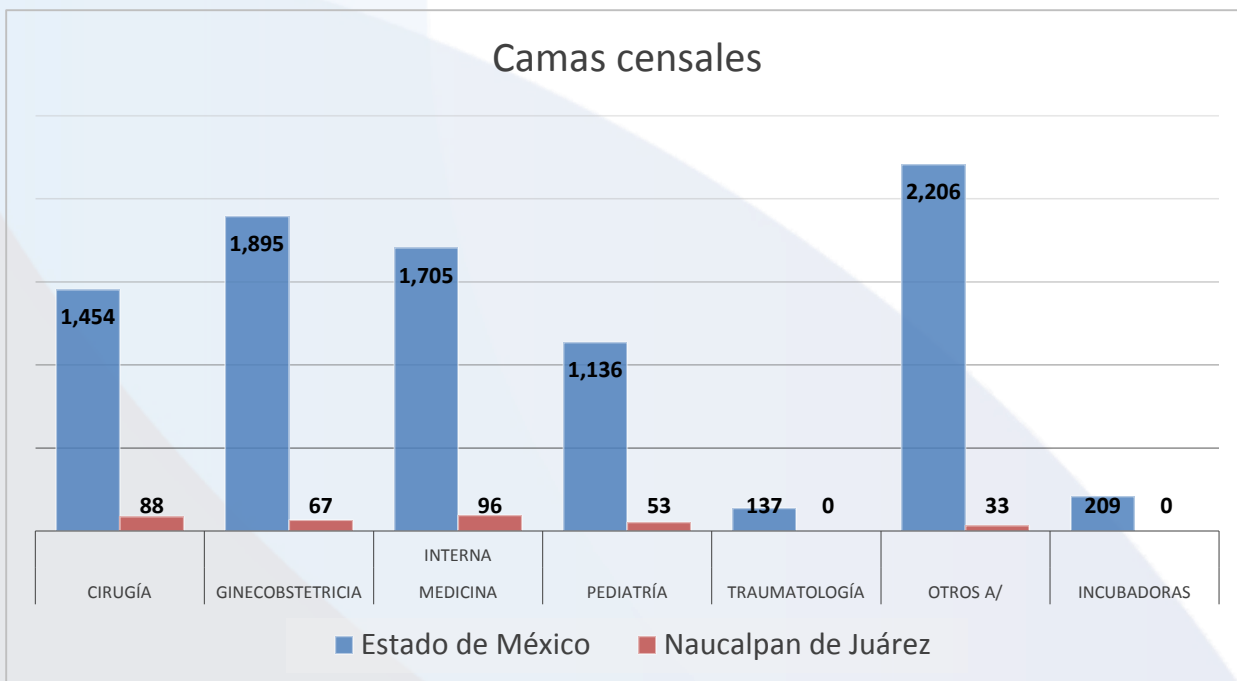
Fuente: IGCEM con información de la Secretaría de Salud. Departamento de Estadística, 2020. a/ Incluye 87 unidades móviles. b/ Incluye 77 unidades médicas que proporcionan a la vez servicio de consulta externa, solo el Hospital de Metepec del ISSSTE no proporciona consulta externa.



## Camas censales<sup>21</sup>

Institución	Total	Cirugía	Ginecobstetricia	Medicina Interna	Pediatría	Traumatología	Otros a/	Incubadoras
Estado de México	8,533	1,454	1,895	1,705	1,136	137	2,206	209
Naucalpan de Juárez	337	88	67	96	53	0	33	0

## Camas censales



<sup>21</sup> Fuente: IGCEM con información de la Secretaría de Salud. Departamento de Estadística, 2020.

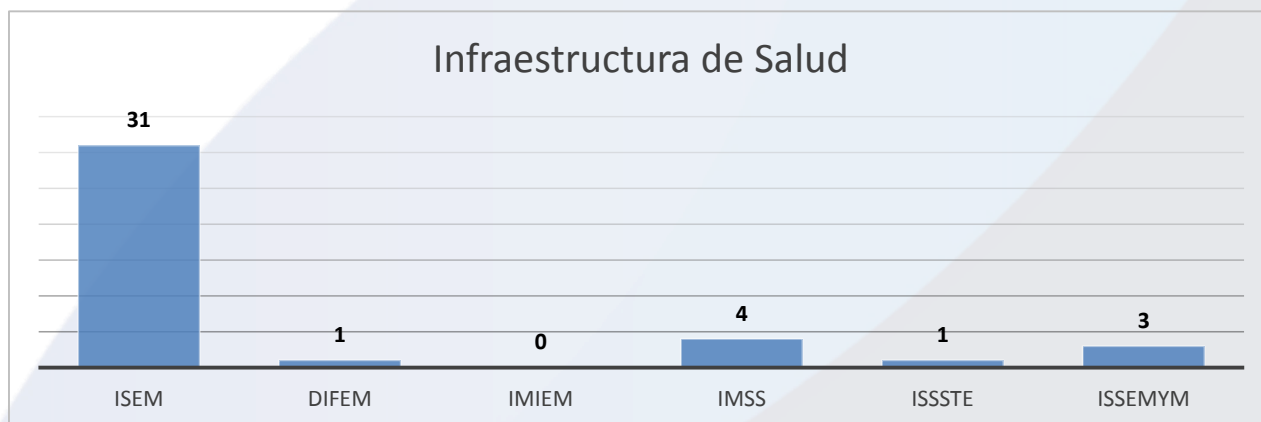
a/ Incluye hematología, infectología, nefrología, neumología, neurología, oftalmología, ortopedia, otorrinolaringología, proctología, psiquiatría, reumatología, urología, medicina general, cardiología y geriatría, entre otras.



Dentro del índice de rezago social la carencia por servicio de salud en la población de Naucalpan se ha desarrollado de la siguiente manera:

Índice de rezago social en salud, 2020. <sup>22</sup>					
Localidad	Año	Población total	Población sin derechohabencia a servicios de salud	Grado de rezago social	Lugar que ocupa en el contexto nacional
Estado de México	2020	16,992,418	33.4	Bajo	17
Naucalpan de Juárez	2020	834,434	30.9	Muy bajo	2,387

Infraestructura de Salud <sup>23</sup>							
Variable	Total	ISEM	DIFEM	IMIEM	IMSS	ISSSTE	ISSEMyM
Unidades Médicas	40	31	1	0	4	1	3



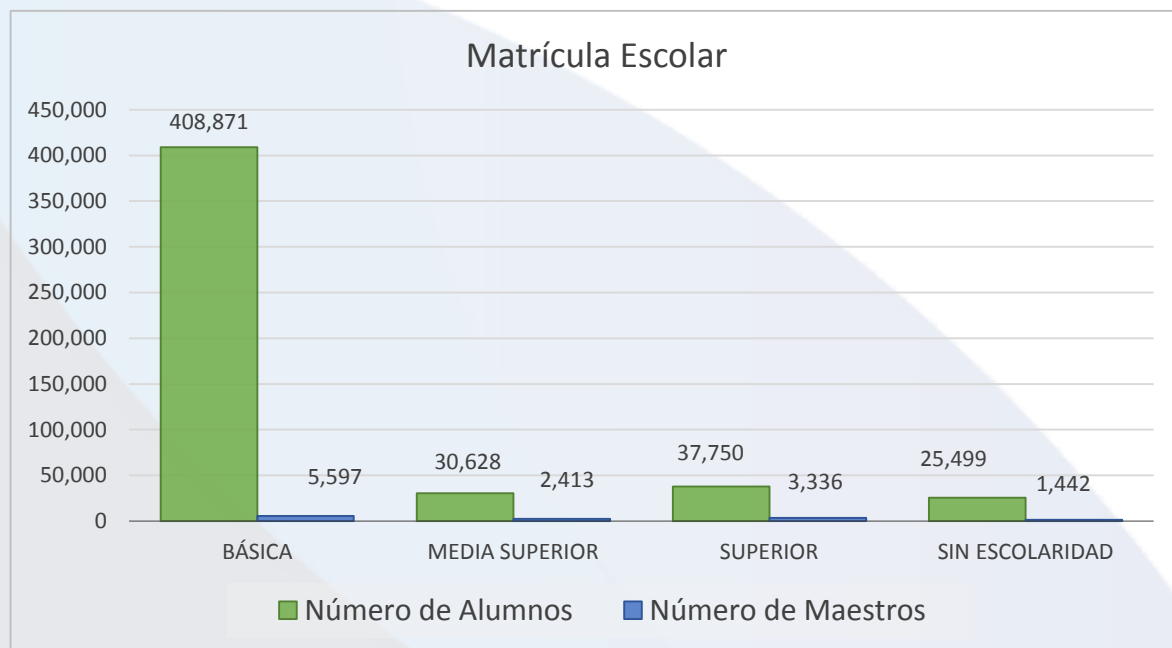
<sup>22</sup> Fuente: Elaboración propia con base en la información generada por CONEVAL, Índice de rezago social 2020.

<sup>23</sup> Fuente: IGCEM con información de la Secretaría de Salud.



## EDUCACIÓN INCLUYENTE Y DE CALIDAD

Matrícula Escolar <sup>24</sup>		
Nivel Educativo	Número de Alumnos	Número de Maestros
Básica	408,871	5,597
Media Superior	30,628	2,413
Superior	37,750	3,336
Sin escolaridad	25,499	1,442
No especificó	2,506	S/D



<sup>24</sup> Fuente: IGECEM con información de las unidades generadoras de información de los ámbitos federal y estatal.





Promedio de escolaridad de la población de 15 y más años (Años de escolaridad)<sup>25</sup>

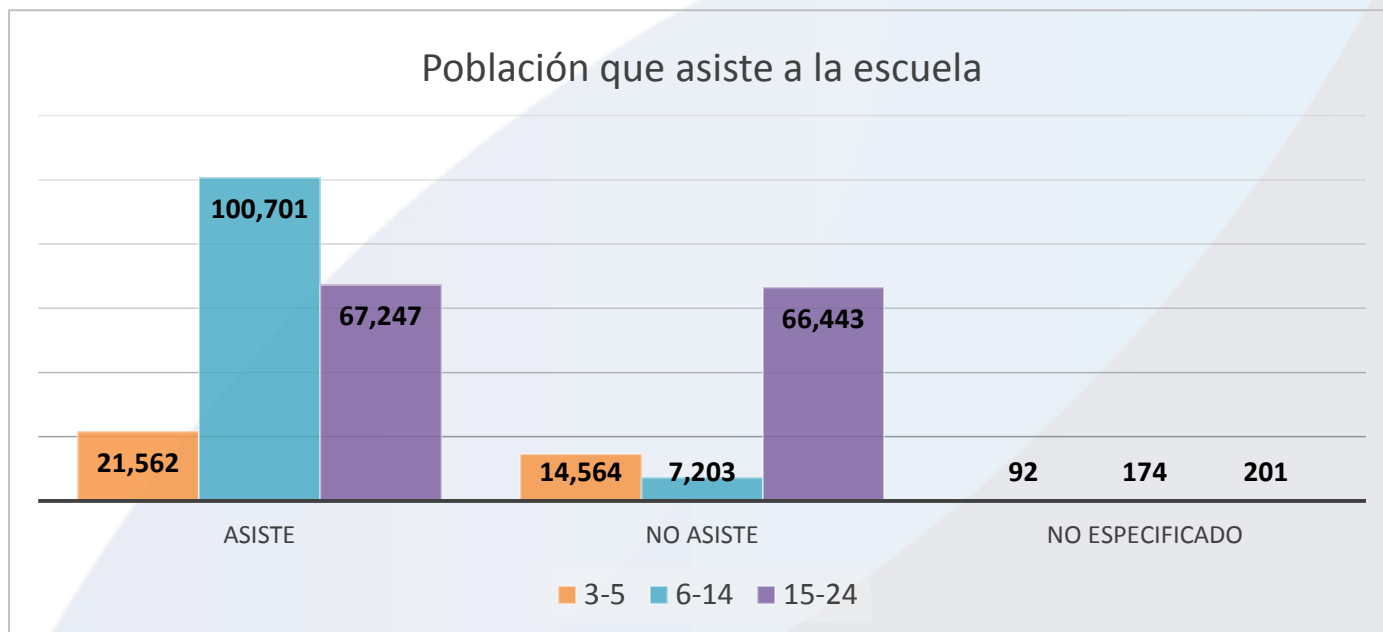
Promedio Estatal	10.1
Promedio Municipal	10.7

De acuerdo con el Censo de Población y Vivienda 2020, en Naucalpan de Juárez el porcentaje de la población que asiste a la escuela es el 68.1%.

Población que asiste a la escuela<sup>26</sup>

Edad	Asiste	No asiste	No especificado
3-5	21,562	14,564	92
6-14	100,701	7,203	174
15-24	67,247	66,443	201

Población que asiste a la escuela



<sup>25</sup> Fuente: INEGI. Censo de Población y Vivienda 2020.

<sup>26</sup> Fuente: INEGI. Censo de Población y Vivienda 2020. Tabulados del Cuestionario Básico. Fecha de elaboración: 25/01/2021.

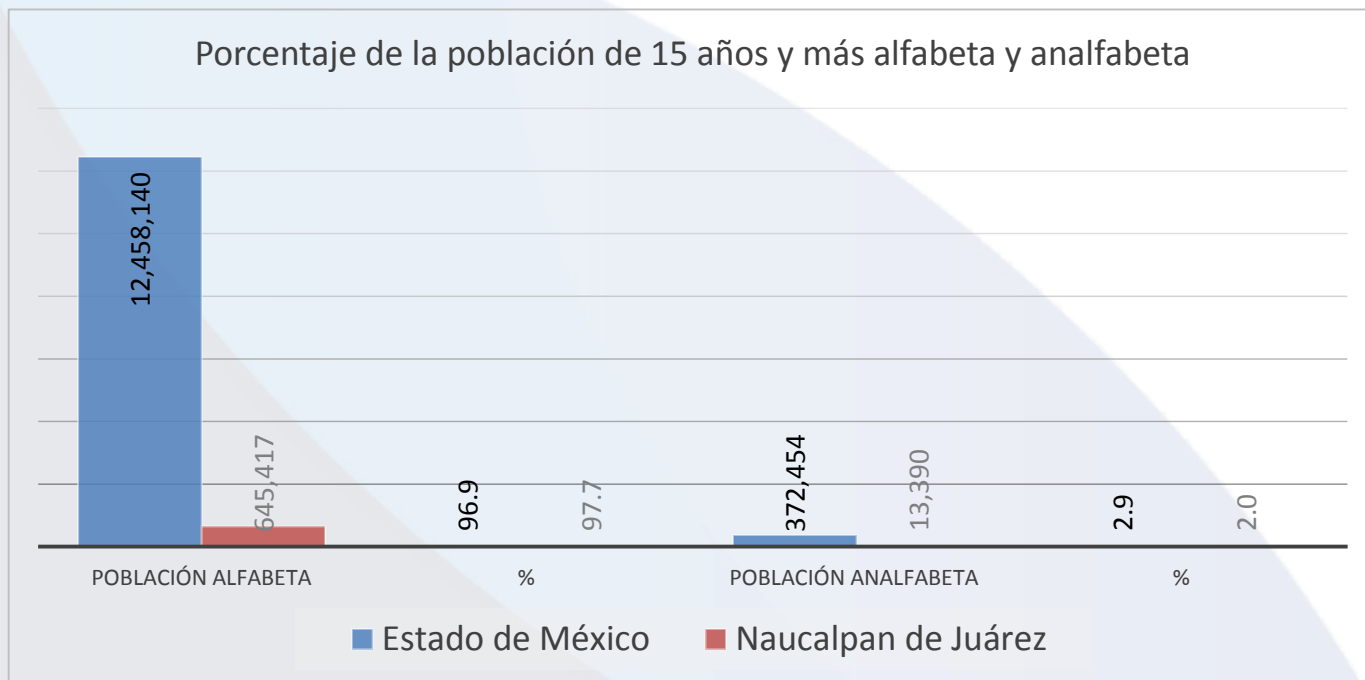


## ACCESO IGUALITARIO A LA EDUCACIÓN

Porcentaje de la Población de 15 años y más alfabeta y analfabeta.<sup>27</sup>

Estado/Municipio	Población Alfabeta	%	Población Analfabeta	%
Estado de México	12,458,140	96.9	372,454	2.9
Naucalpan de Juárez	645,417	97.7	13,390	2.0

Porcentaje de la población de 15 años y más alfabeta y analfabeta

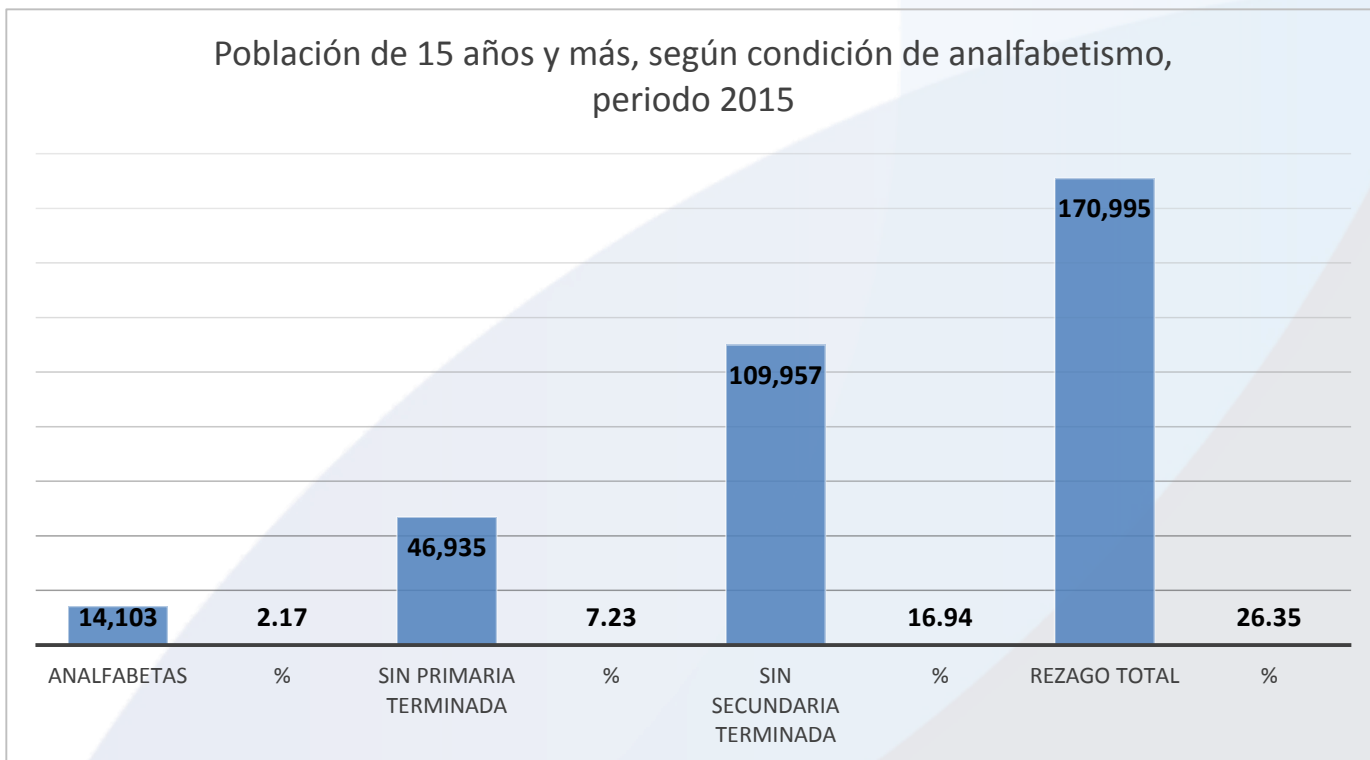


<sup>27</sup> Fuente: INEGI. Censo de Población y Vivienda 2020. Tabulados del Cuestionario Básico. Fecha de elaboración: 25/01/2021.

Población de 15 años y más, según condición de analfabetismo, periodo 2015.<sup>28</sup>

Población de 15 años y más	Analfabetas	%	Sin primaria terminada	%	Sin secundaria terminada	%	Rezago total	%
648,734	14,103	2.17	46,935	7.23	109,957	16.94	170,995	26.35

Población de 15 años y más, según condición de analfabetismo, periodo 2015



<sup>28</sup> Fuente: Información generada por INEGI. Censo de Población y Vivienda 2020, y por el INEA, Encuesta intercensal 2015.



## EQUIPAMIENTO, MOBILIARIO E INFRAESTRUCTURA

La infraestructura del patrimonio municipal de Naucalpan de Juárez, se constituye de diversos espacios de difusión cultural, como se detalla en la tabla siguiente:<sup>29</sup>

Infraestructura de Cultura		
Tipología	No. de Equipamiento	Cobertura de atención
Bibliotecas públicas	31	Local
Museo regional	3	Regional
Casa de cultura	4	Local
Teatro	4	Regional
Auditorio Municipal	8	Regional

El municipio cuenta con 798 planteles que van de nivel preescolar hasta educación superior.

Infraestructura de Educación <sup>30</sup>		
Tipología	No. de planteles	Cobertura de atención (a)
Jardín de niños	292	22,295
Escuela Primaria	293	94,193
Telesecundaria	13	2,890
Secundaria General	106	33,644
Preparatoria general	53	25,571
Centro de Bachillerato Tecnológico	17	2,616
Instituto tecnológico	2	111
Universidad tecnológica	22	35,909

<sup>29</sup> Fuente: [https://sic.cultura.gob.mx/lista.php?table=auditorio&estado\\_id=15&...](https://sic.cultura.gob.mx/lista.php?table=auditorio&estado_id=15&...)  
[https://sic.cultura.gob.mx/ficha.php?table=centro\\_cultural&table\\_id=2673](https://sic.cultura.gob.mx/ficha.php?table=centro_cultural&table_id=2673)  
[https://sic.gob.mx/lista.php?table=museo&estado\\_id=15&municipio\\_id=57](https://sic.gob.mx/lista.php?table=museo&estado_id=15&municipio_id=57)  
[https://sic.cultura.gob.mx/lista.php?table=biblioteca&estado\\_id=15&...](https://sic.cultura.gob.mx/lista.php?table=biblioteca&estado_id=15&...)  
[https://sic.cultura.gob.mx/lista.php?table=teatro&estado\\_id=15&municipio\\_id=57](https://sic.cultura.gob.mx/lista.php?table=teatro&estado_id=15&municipio_id=57)  
<https://foursquare.com/v/auditorio-benito-juarez/4eb315419adfed3c00b73432>

<sup>30</sup> Fuente: IGCEM estadística ciclo 18 - 19

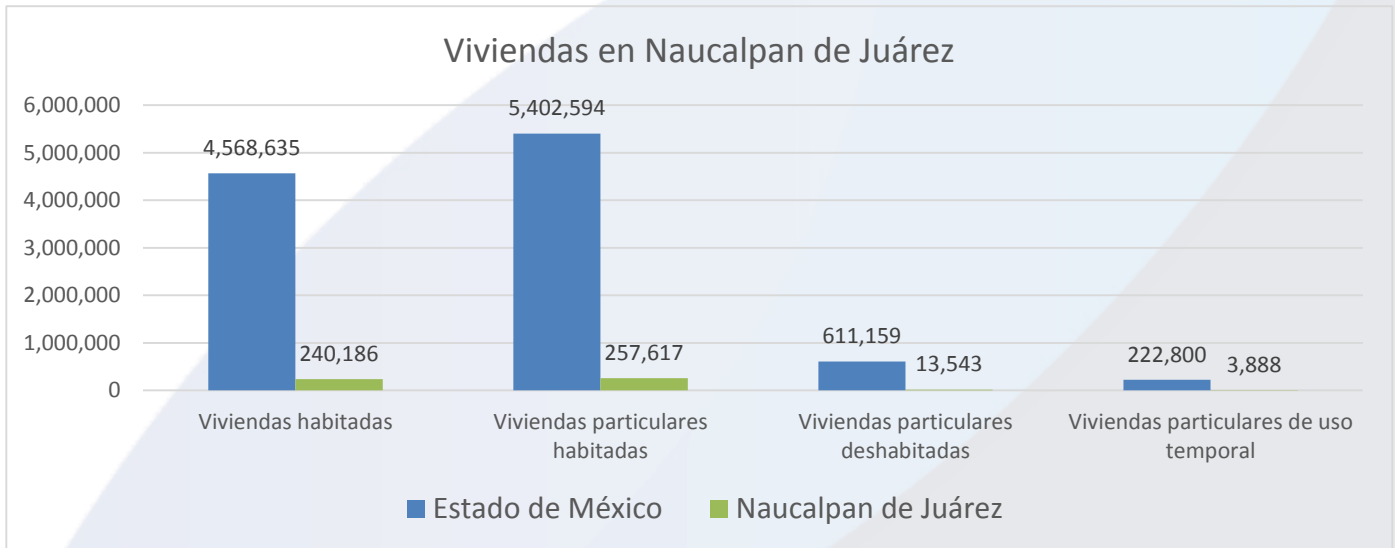


## VIVIENDA DIGNA

Bajo este contexto, de acuerdo con datos del Censo de Población y Vivienda 2020, el municipio tiene un total de viviendas habitadas de 240,186 que representa el 5.25% del total estatal y de 257,617 viviendas particulares habitadas que reflejan el 4.7% en comparación al estatal; asimismo cuenta con un registro de 13,543 2.21 viviendas particulares deshabitadas y de 3,888 viviendas particulares de uso temporal.

Viviendas en Naucalpan de Juárez.<sup>31</sup>

Localidad	Viviendas habitadas	Viviendas particulares habitadas	Viviendas particulares deshabitadas	Viviendas particulares de uso temporal
Estado de México	4,568,635	5,402,594	611,159	222,800
Naucalpan de Juárez	240,186	257,617	13,543	3,888



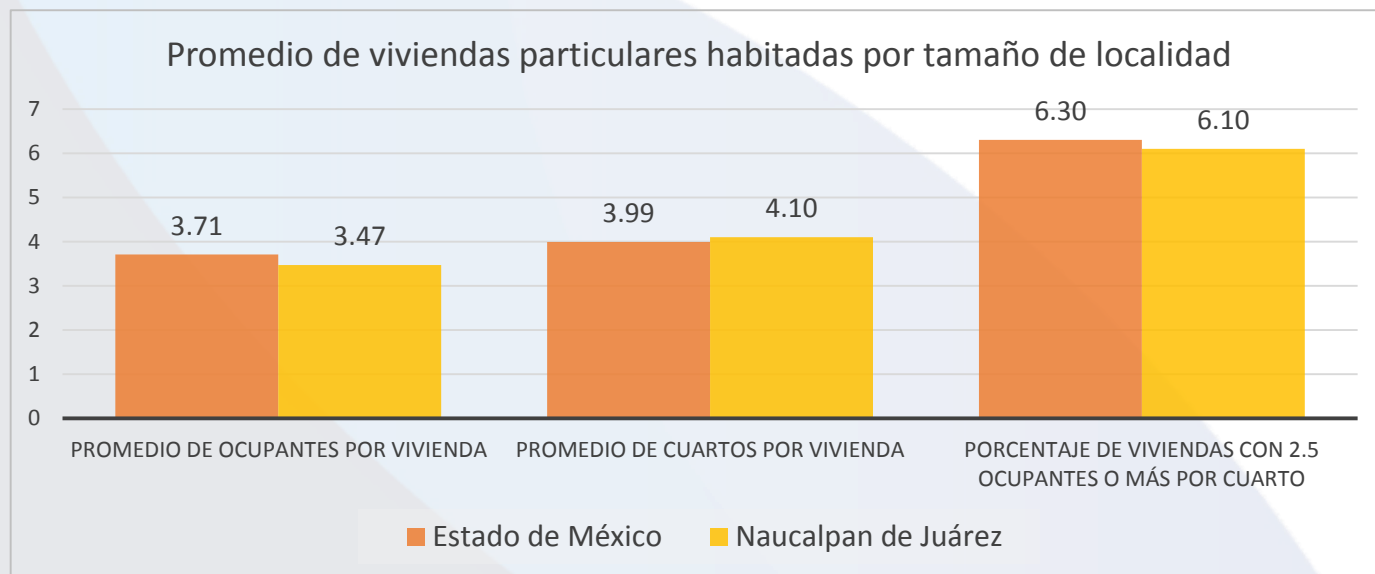
<sup>31</sup> Fuente: CPV2020. INEGI. Censo de Población y Vivienda 2020. Tabulados del Cuestionario Básico. Fecha de elaboración: 25/01/2021

Nota: Incluye una estimación de 1 113 499 personas que corresponden a 265 186 viviendas sin información de ocupantes y menores omitidos; excluye 6 497 locales no construidos para habitación, 140 viviendas móviles y 617 refugios.



Para la adquisición y mejora integral de vivienda no sólo se debe considerar la urbanización y el entorno en su conjunto, resulta necesario conocer el volumen de las viviendas en una demarcación geográfica, sus características de tamaño, construcción y tenencia, así como el número de ocupantes de las mismas, ya que el promedio de viviendas particulares habitadas por tamaño y ocupantes de la localidad es la siguiente:

Promedio de viviendas particulares habitadas por tamaño de localidad <sup>32</sup>			
Localidad	Promedio de ocupantes por vivienda	Promedio de cuartos por vivienda	Porcentaje de viviendas con 2.5 ocupantes o más por cuarto
Estado de México	3.71	3.99	6.30
Naucalpan de Juárez	3.47	4.10	6.10



<sup>32</sup> CPV2020. INEGI. Censo de Población y Vivienda 2020. Tabulados del Cuestionario Básico. Fecha de elaboración: 25/01/2021.

Nota: Incluye una estimación de 1 113 499 personas que corresponden a 265 186 viviendas sin información de ocupantes y menores omitidos; excluye 6 497 locales no construidos para habitación, 140 viviendas móviles y 617 refugios.



Considerando los datos del INEGI en el Censo de Población de Vivienda 2020, el municipio tiene un registro de 238 mil 610 viviendas particulares, de las cuales 99.8 % cuenta con agua potable, 99.5% con electrificación y 99.4% con drenaje, lo que denota que tiene la capacidad para asegurar a su población el acceso a la vivienda con servicios básicos adecuados.

Número de Viviendas particulares que cuentan con los siguientes servicios <sup>33</sup>							
Localidad	Totalidad	Agua potable	%	Electrificación	%	Drenaje	%
Estado de México	4,561,381	4,439,141	97.3	4,543,258	99.6	4,440,083	97.3
Naucalpan de Juárez	238,610	238,179	99.8	211,480	99.5	224,721	99.4

Número de Viviendas particulares que cuentan con los siguientes servicios							
Localidad	Totalidad <sup>34</sup>	Techo diferente de loza <sup>35</sup>	%	Muros de materiales diferentes a concreto <sup>36</sup>	%	Sin piso firme <sup>37</sup>	%
Naucalpan de Juárez	239,805	3,153	1.3	3,448	1.4	6,795	2.8

<sup>33</sup> INEGI. Censo de Población y Vivienda 2020. Tabulados del Cuestionario Básico, Fecha de elaboración: 25/01/2021.

<sup>34</sup> INEGI. Censo de Población y Vivienda 2020. Tabulados del Cuestionario Básico, Fecha de elaboración: 25/01/2021.

<sup>35</sup> Nota:(1) El total de viviendas particulares habitadas que se contabilizaron para las variables material en techo y paredes excluye locales no construidos para habitación, viviendas móviles y refugios.

Fuente: INAFED con datos de INEGI. Censo de Población y Vivienda 2010.

<sup>36</sup> Nota:(1) El total de viviendas particulares habitadas que se contabilizaron para las variables material en techo y paredes excluye locales no construidos para habitación, viviendas móviles y refugios.

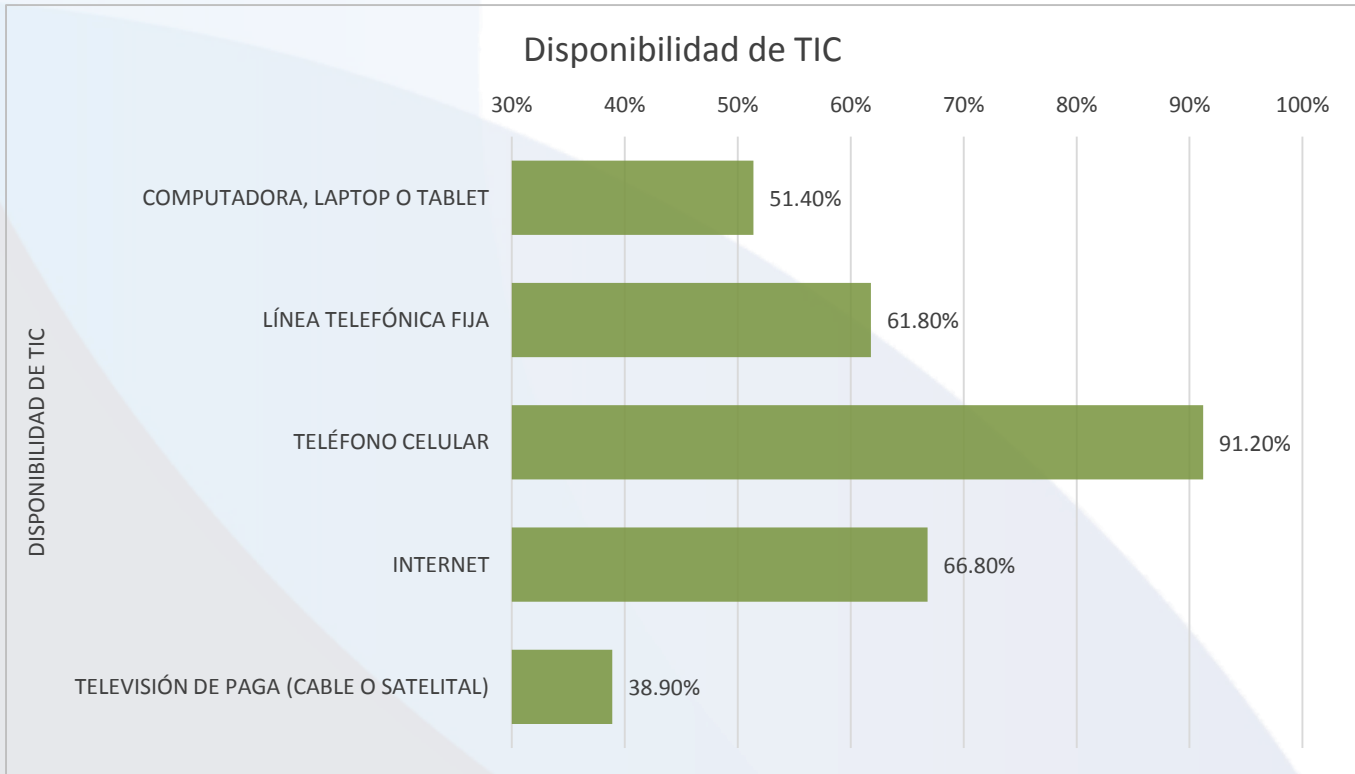
Fuente: INAFED con datos de INEGI. Censo de Población y Vivienda 2010.

<sup>37</sup> INEGI. Censo de Población y Vivienda 2020. Tabulados del Cuestionario Básico, Fecha de elaboración: 25/01/2021.



### Disponibilidad de TIC<sup>38</sup>

Computadora, laptop o tablet	Línea telefónica fija	Teléfono celular	Internet	Televisión de paga (cable o satelital)
51.40%	61.80%	91.20%	66.80%	38.90%



<sup>38</sup> INEGI. Censo de Población y Vivienda 2020. Tabulados del Cuestionario Básico, Fecha de elaboración: 25/01/2021.





## DESARROLLO HUMANO INCLUYENTE, SIN DISCRIMINACIÓN Y LIBRE DE VIOLENCIA

Ley General de Desarrollo Social establece que son derechos para el desarrollo social la educación, la salud, la alimentación nutritiva y de calidad, la vivienda digna y decorosa, el disfrute de un medio ambiente sano, el trabajo y la seguridad social y los relativos a la no discriminación en los términos de la Constitución Política de los Estados Unidos Mexicanos.

Desarrollo humano <sup>39</sup>	
Indicador de ingreso anual promedio per capital	0.674
Índice de Desarrollo Humano	3.7

<sup>39</sup> Fuente. INEGI. Censo de Población y Vivienda 2020, Coneval Índice de Desarrollo Humano.

Nota: Datos del Estado de México.



## PROMOCIÓN DEL BIENESTAR: NIÑEZ, ADOLESCENCIA Y ADULTOS

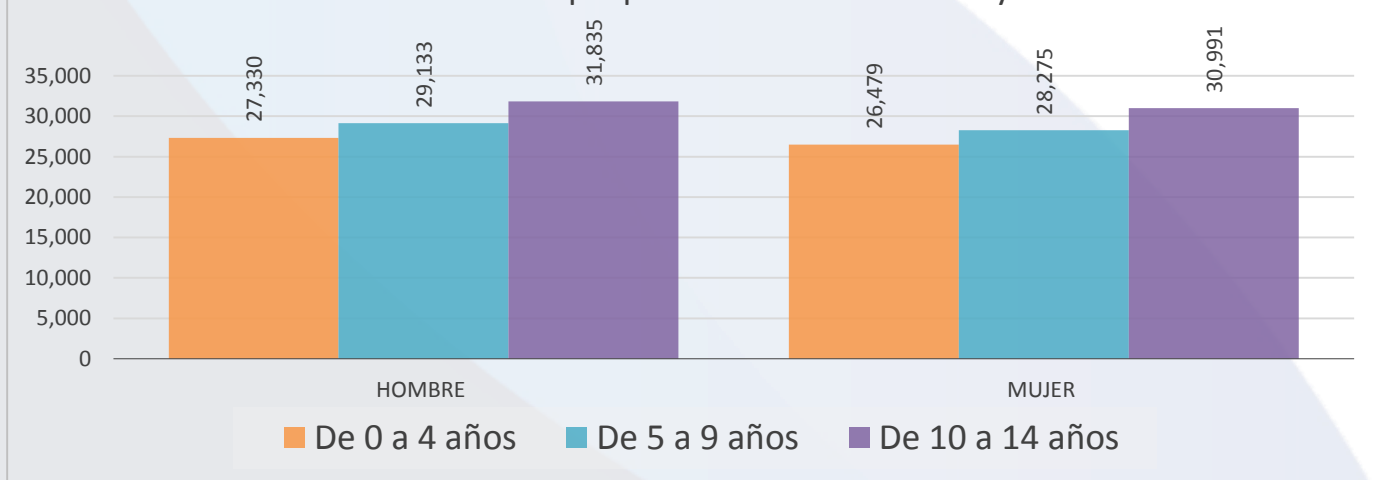
La Ley General de los Derechos de Niñas, Niños y Adolescentes en su Artículo 5° precisa que: “son niñas y niños los menores de 12 años, adolescentes de 12 años cumplidos y menores de 18 años de edad.

Según el INEGI, en el año 2020, Naucalpan de Juárez registró una población de 402 mil 495 hombres y de 431 mil 939 mujeres, donde 41.6 % corresponde a niños y niñas de un segmento de edad de 0 a 14 años.

**Población Municipal por edad de 0 a 14 años y sexo.<sup>40</sup>**

Segmento Edad	Hombre	%	Mujer	%
<b>De 0 a 4 años</b>	27,330	6.7%	26,479	6.1%
<b>De 5 a 9 años</b>	29,133	7.2%	28,275	6.5%
<b>De 10 a 14 años</b>	31,835	7.9%	30,991	7.2%

**Población Municipal por edad de 0 a 14 años y sexo**



<sup>40</sup> Fuente: INEGI. Censo de Población y Vivienda 2020. Tabulados del Cuestionario Básico.

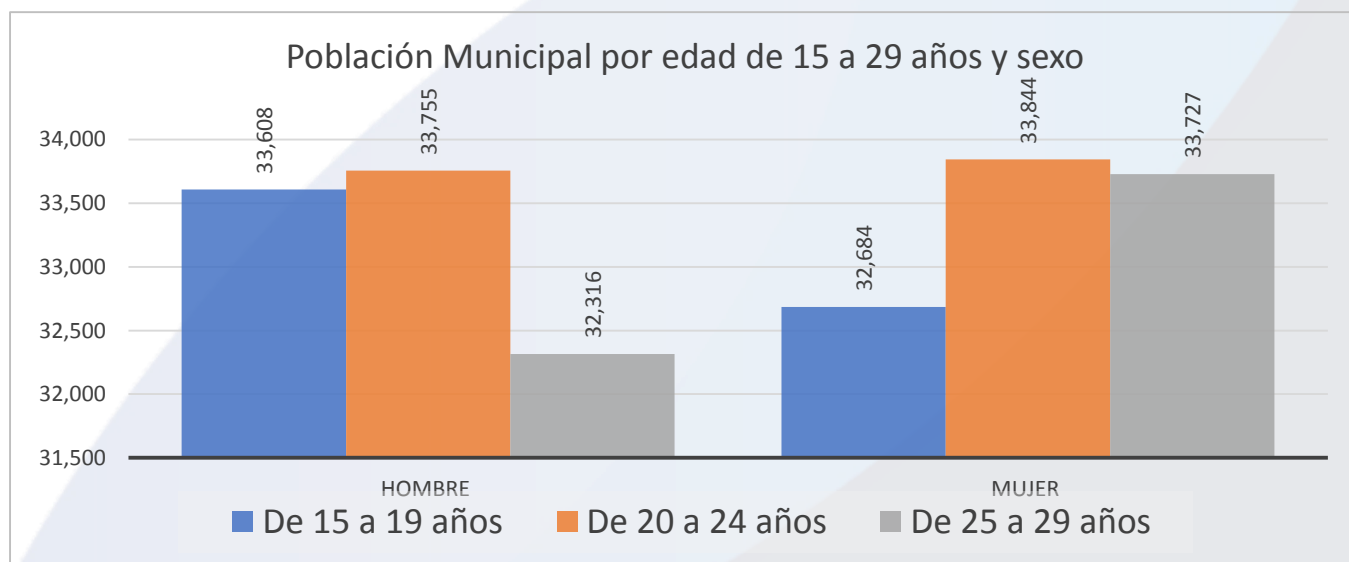


## Jóvenes.

La juventud es otro de los segmentos de edad importante para el desarrollo humano, comprende un periodo de vida de una persona que se ubica entre la infancia y la adultez, que de acuerdo a la Ley del Instituto Mexicano de la Juventud (IMJUVE) , es entre los 12 a los 29 años, con características heterogéneas.

El municipio de Naucalpan de Juárez para el año 2020 registró una población de 199,934 jóvenes, el cual representan el 47.9% de ese segmento de edad.

Población Municipal por edad de 15 a 29 años y sexo. <sup>41</sup>				
Segmento Edad	Hombre	%	Mujeres	%
De 15 a 19 años	33,608	8.3%	32,684	7.6%
De 20 a 24 años	33,755	8.4%	33,844	7.8%
De 25 a 29 años	32,316	8.0%	33,727	7.8%



<sup>41</sup> Fuente: INEGI. Censo de Población y Vivienda 2020. Tabulados del Cuestionario Básico.



## Adultos mayores.

Se considera adulto mayor a las personas de más de 60 años, por tratarse de un grupo vulnerable, se encuentran protegidos por la Ley del Adulto Mayor del Estado de México, la cual tiene por objeto garantizar el ejercicio de los derechos de este sector, con la finalidad de mejorar su calidad de vida y promover su plena integración al desarrollo social, económico y cultural.

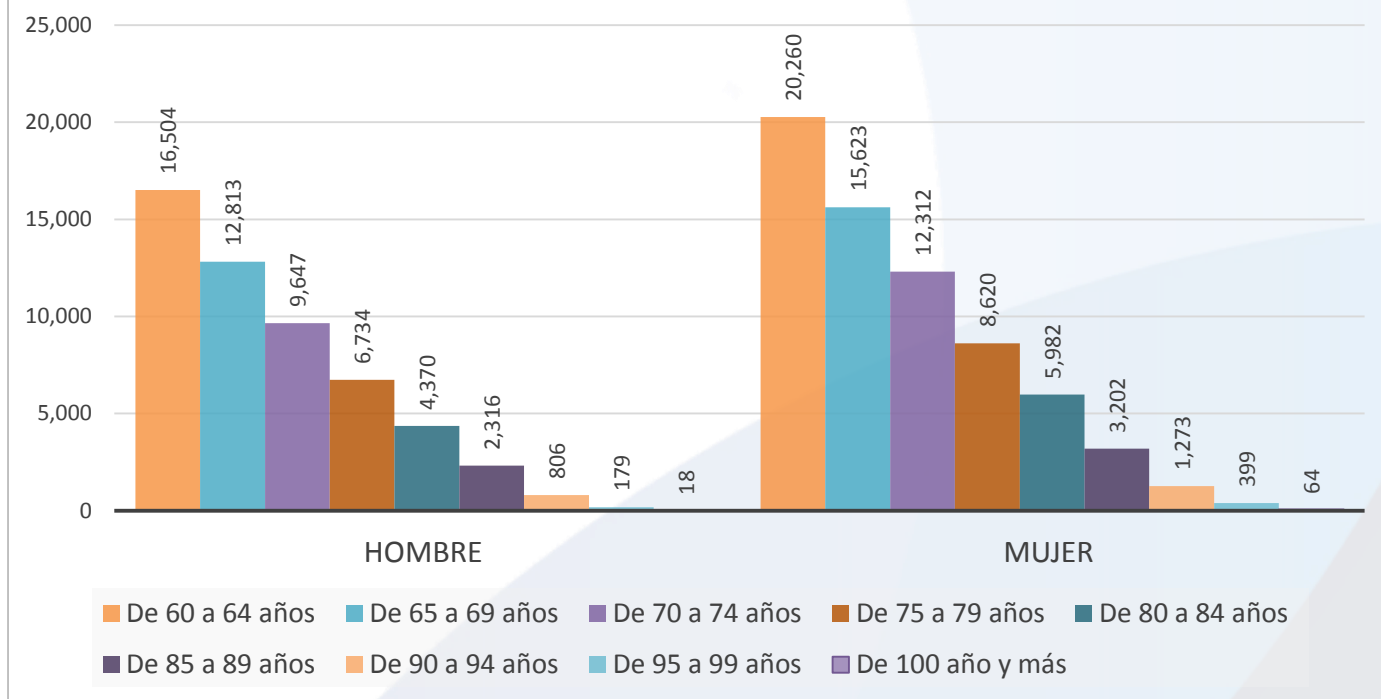
En Naucalpan, de acuerdo a los indicadores del INEGI, los adultos mayores son 121 mil 122; de los que 53 mil 387 son hombres y 67 mil 735 mujeres, representando el 44.0% de hombres y 55.9% de mujeres, del total de la población

Población Municipal por edad de 60 a 100 años y más y sexo. <sup>42</sup>				
Segmento Edad	Hombre	%	Mujeres	%
De 60 a 64 años	16,504	4.1%	20,260	4.7%
De 65 a 69 años	12,813	3.2%	15,623	3.6%
De 70 a 74 años	9,647	2.4%	12,312	2.9%
De 75 a 79 años	6,734	1.7%	8,620	2.0%
De 80 a 84 años	4,370	1.1%	5,982	1.4%
De 85 a 89 años	2,316	0.6	3,202	0.7%
De 90 a 94 años	806	0.2	1,273	0.3%
De 95 a 99 años	179	0.0	399	0.1%
De 100 año y más	18	0.0	64	0.0%

<sup>42</sup> Fuente: INEGI. Censo de Población y Vivienda 2020. Tabulados del Cuestionario Básico.



Población Municipal por edad de 60 a 100 años y sexo <sup>43</sup>



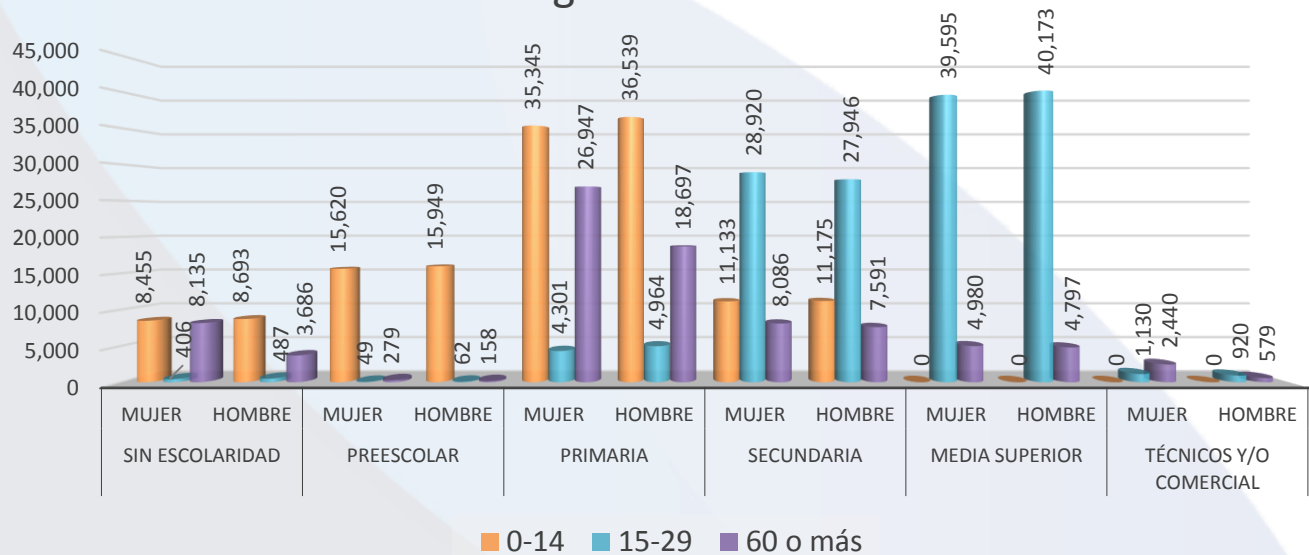
<sup>43</sup> Fuente: INEGI. Censo de Población y Vivienda 2020. Tabulados del Cuestionario Básico.



## Población según nivel de escolaridad<sup>44</sup>

Grupo de edad	Sin escolaridad		Preescolar		Primaria		Secundaria		Media Superior		Técnicos y/o comercial	
	M	H	M	H	M	H	M	H	M	H	M	H
0-14	8,455	8,693	15,620	15,949	35,345	36,539	11,133	11,175	0	0	0	0
15-29	406	487	49	62	4,301	4,964	28,920	27,946	39,595	40,173	1,130	920
60 o más	8,135	3,686	279	158	26,947	18,697	8,086	7,591	4,980	4,797	2,440	579

## Población según nivel de escolaridad



<sup>44</sup> Fuente: INEGI. Censo de Población y Vivienda 2020. Tabulados del Cuestionario Básico.

## POBLACIÓN INDÍGENA

En 1992 por primera vez en el Artículo 4° de la Constitución Política de los Estados Unidos Mexicanos, se introdujo el reconocimiento de nación multicultural. Para el año 2001, la Carta Magna en su Artículo 2° reconoció e incorporó los derechos de los pueblos y comunidades indígenas a nivel federal, estatal y municipal, promoviendo la igualdad de oportunidades, así como la supresión de cualquier práctica discriminatoria, al señalar que “toda persona tiene todos los derechos y libertades proclamados en la declaración, sin distinción alguna de raza, color, sexo, idioma, religión, opinión política o de cualquier otra índole, origen nacional o social, posición económica, nacimiento o cualquier otra condición..”

Con base en los indicadores del INEGI 2020, Naucalpan de Juárez cuenta con 834 mil 434 habitantes, de los cuales 18 mil 711 son personas hablantes de alguna lengua indígena. Es importante referir que los pueblos indígenas presentes en la región del municipio son: Mazahua, Náhuatl y Otomí. 35.4% de la población indígena habla la lengua Náhuatl y 10.3% Mixteco.

Población según condición de habla indígena <sup>45</sup>								
Grupo de edad	Habla indígena		Habla español		No especificado		Población total	
	Mujer	Hombre	Mujer	Hombre	Mujer	Hombre	Mujer	Hombre
0-14	298	278	285	265	13	10	71,191	73,105
15-29	2,347	2,208	2,303	2,174	40	28	100,255	99,679
60 o más	7,241	6,339	7,084	6,230	72	68	245,806	214,401
Total	9,886	8,825	9,672	8,669	125	106	417,252	387,185

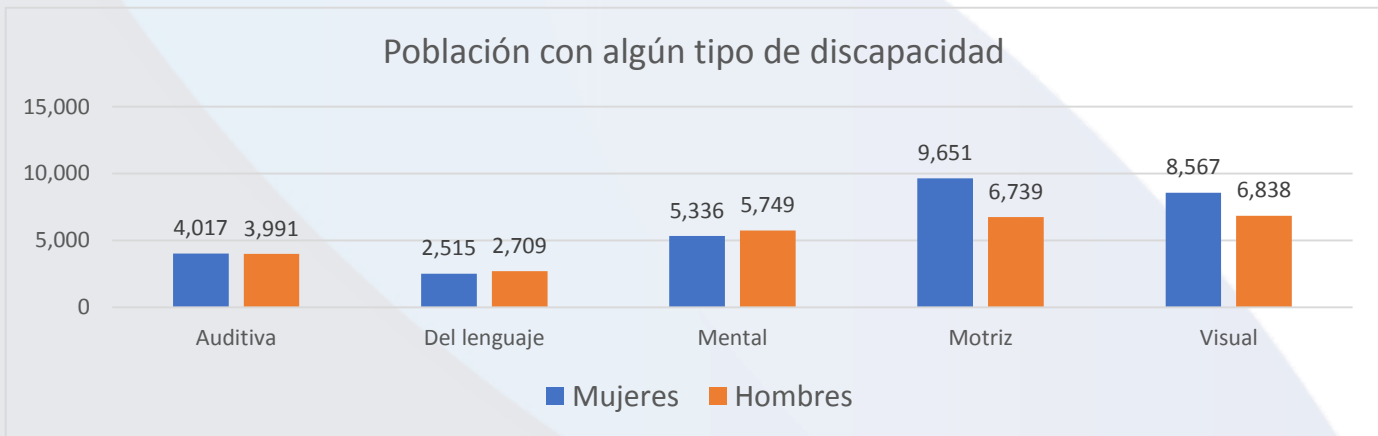
<sup>45</sup> Fuente. INEGI. Censo de Población y Vivienda 2020. Tabulados del Cuestionario Básico. Fecha de elaboración 25/01/2021



## PERSONAS CON DISCAPACIDAD

Se estima que en el municipio Naucalpan de Juárez, de acuerdo a los indicadores del INEGI Censo de Población y Vivienda 2020, la población con alguna discapacidad asciende a 128,677 personas, de la cual 30,086 son mujeres y 26,026 hombres que se considera tienen algún tipo de discapacidad, ya sea auditiva, de comunicación y/o lenguaje, mental, visual y motriz; sin embargo si observamos de los datos presentados en la siguiente tabla, la discapacidad o limitación motriz representa al grupo de población más grande con un total de 16,390 personas

Población con algún tipo de discapacidad <sup>46</sup>					
Sexo	Auditiva	Del lenguaje	Mental	Motriz	Visual
Mujeres	4,017	2,515	5,336	9,651	8,567
Hombres	3,991	2,709	5,749	6,739	6,838
Total	8,008	5,224	11,085	16,390	15,405



<sup>46</sup> Fuente. INEGI. Censo de Población y Vivienda 2020. Tabulados del Cuestionario Básico. Fecha de elaboración 25/01/2021

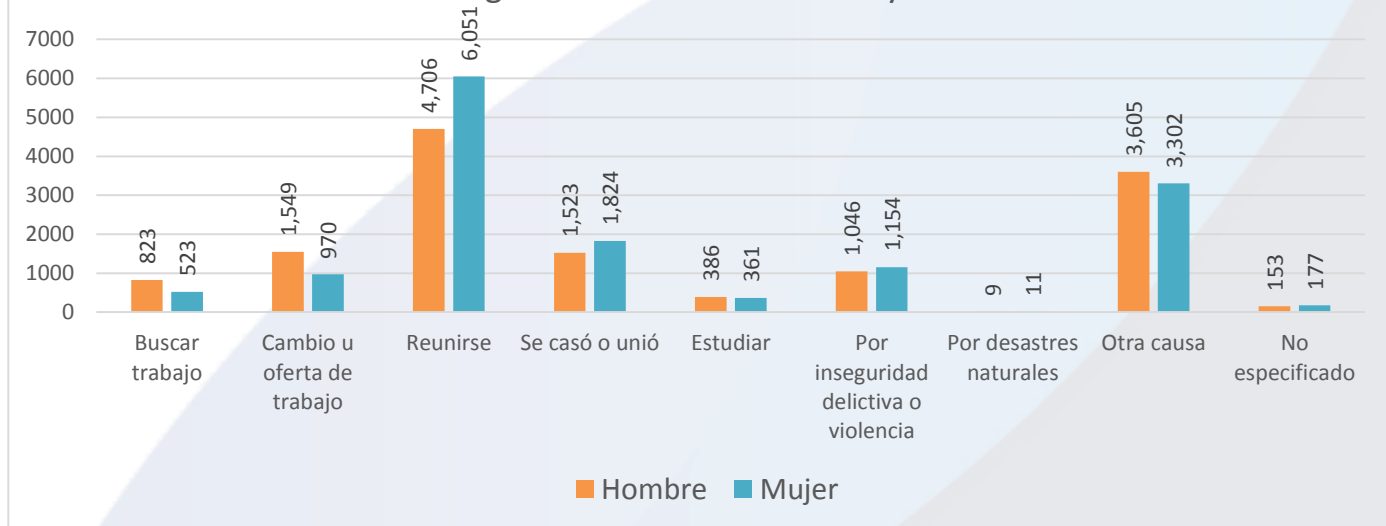


## MIGRANTES Y COOPERACIÓN INTERNACIONAL

Causa de la migración en marzo de 2015 y marzo de 2020<sup>47</sup>

Sexo	Buscar trabajo	Cambio u oferta de trabajo	Reunirse con la familia	Se casó o unió	Estudiar	Por inseguridad delictiva o violencia	Por desastres naturales	Otra causa	No especificado
Hombre	823	1,549	4,706	1,523	386	1,046	9	3,605	153
Mujer	523	970	6,051	1,824	361	1,154	11	3,302	177

Causa de la migración en marzo de 2015 y marzo de 2020



<sup>47</sup> Fuente: INEGI. Censo de Población y Vivienda 2020. Tabulados del Cuestionario Básico



## CULTURA FÍSICA, DEPORTE Y RECREACIÓN

Actualmente, el Artículo 4° de la Constitución Política de los Estados Unidos Mexicanos reconoce el derecho humano que toda persona a la **cultura física y a la práctica del deporte**, correspondiendo al Estado y municipios, su promoción, fomento y estímulo, por lo que se debe garantizar a todas las personas sin distinción de género, edad, discapacidad, condición social, religión, opiniones, preferencias o estado civil, la igualdad de oportunidades de desarrollo en **Cultura Física y Deporte**.

El municipio de Naucalpan de Juárez cuenta con infraestructura para atender las necesidades de Cultura Física y Deporte y con ello erradicar conductas perjudiciales en las niñas y niños, así como en los jóvenes. Es necesario señalar que se debe impulsar la participación en los programas de deportes a toda la sociedad y en especial a los adultos mayores y personas con diferentes capacidades para erradicar problemas de salud.

Infraestructura para el Deporte	
Infraestructura	Número
Deportivos	16
Parques	3
Gimnasio	1
Frontones	1
Plaza Cívica	1
Juegos infantiles	13
Áreas de feria y exposiciones	1
Canchas de futbol	18



# Directorio

**Angélica Moya Marín**

Presidenta Municipal Constitucional

**José Luis Arce Aguilar**

Coordinador de Políticas Públicas, Planeación y Programas Municipales

**Iliana Grisel García Vilchis**

Titular de la UIPPE

**Ivonne Sánchez Juárez**

Jefa del Departamento de Información Estadística y Geográfica

**Arturo Álvarez López**

Departamento de Información Estadística y Geográfica

